

# 2024–2028 STRATEJİK PLANI

NECİP FAZIL KISAKÜREK  
MESLEKİ VE TEKNİK ANADOLU  
LİSESİ



**T.C.  
KARABÜK VALİLİĞİ  
Karabük İl Milli Eğitim Müdürlüğü**

**Necip Fazıl Kısakürek  
Mesleki ve Teknik Anadolu Lisesi**

**2024 – 2028  
DÖNEMİ  
STRATEJİK PLANI**



*“Çalışmadan, yorulmadan, üretmeden, rahat yaşamak isteyen toplumlar, önce haysiyetlerini, sonra hürriyetlerini ve daha sonrada istiklal ve istikballerini kaybederler”.*

***Mustafa Kemal ATATÜRK***

## İSTİKLÂL MARŞI

Korkma, sönmez bu şafaklarda yüzen al sancak;  
Sönmeden yurdumun üstünde tüten en son ocak.  
O benim milletimin yıldızıdır, parlayacak;  
O benimdir, o benim milletimindir ancak.

Çatma, kurban olayım, çehreni ey nazlı hilal!  
Kahraman ırkıma bir gül! Ne bu şiddet, bu celâl?  
Sana olmaz dökülen kanlarımız sonra helâl...  
Hakkıdır, Hakk'a tapan, milletimin istiklâl!

Ben ezelden beridir hür yaşadım, hür yaşarım.  
Hangi çılgın bana zincir vuracakmış? Şaşarım!  
Kükremiş sel gibiyim, bendimi çiğner, aşarım.  
Yırtarım dağları, enginlere sığmam, taşarım.

Garbın âfâkını sarmışsa çelik zırhlı duvar,  
Benim iman dolu göğsüm gibi serhaddim var.  
Ulusun, korkma! Nasıl böyle bir imanı boğar,  
Medeniyet!' dediğin tek dişi kalmış canavar?

Arkadaş! Yurduma alçakları uğratma, sakın.  
Siper et gövdeni, dursun bu hayâsızca akın.  
Doğacaktır sana va'dettiği günler Hâk'ın...  
Kim bilir, belki yarın, belki yarından da yakın.

Bastığın yerleri "toprak!" diyerek geçme, tanı:  
Düşün altındaki binlerce kefensiz yatanı.  
Sen şehit oğlusun, incitme, yazıktır, atanı:  
Verme, dünyaları alsan da, bu cennet vatanı.

Kim bu cennet vatanın uğruna olmaz ki fedâ?  
Şühedâ fişkırarak toprağı sıksan, şühedâ!  
Cânı, cânânı, bütün varımı alsın da Huda,  
Etmesin tek vatanımdan beni dünyada cüdâ.

Ruhumun senden, İlâhi, şudur ancak emeli:  
Değmesin mabedimin göğsüne nâmahrem eli.  
Bu ezanlar-ki şahadetleri dinin temeli-  
Ebedî yurdumun üstünde benim inlemeli.

O zaman vecd ile bin secde eder -varsa- taşım,  
Her cerîhamdan, İlâhi, boşanıp kanlı yaşım,  
Fışkırır ruh-ı mücerred gibi yerden na'şım;  
O zaman yükselerek arşa değer belki başım.

Dalgalar sen de şafaklar gibi ey şanlı hilâl!  
Olsun artık dökülen kanlarımın hepsi helâl.  
Ebediyen sana yok, ırkıma yok izmihlâl:  
Hakkıdır, hür yaşamış, bayrağımın hürriyet;  
Hakkıdır, Hakk'a tapan milletimin istiklâl!

**Mehmet Âkif ERSOY**

## ATATÜRK'ÜN GENÇLİĞE HİTABESİ

*Ey Türk Gençliği!*

*Birinci vazifen, Türk istiklâlini, Türk Cumhuriyetini, ilelebet, muhafaza ve müdafaa etmektir.*

*Mevcudiyetinin ve istikbalinin yegâne temeli budur. Bu temel, senin, en kıymetli hazinendir. İstikbalde dahi, seni bu hazineden mahrum etmek isteyecek, dahilî ve haricî bedhahların olacaktır. Bir gün, İstiklâl ve Cumhuriyeti müdafaa mecburiyetine düşersen, vazifeye atılmak için, içinde bulunacağın vaziyetin imkân ve şerâitini düşünmeyeceksin! Bu imkân ve şerâit, çok nâmüsaid bir mahiyette tezahür edebilir. İstiklâl ve Cumhuriyetine kastedecek düşmanlar, bütün dünyada emsali görülmemiş bir galibiyetin mümessili olabilirler. Cebren ve hile ile aziz vatanın, bütün kaleleri zapt edilmiş, bütün tersanelerine girilmiş, bütün orduları dağıtılmış ve memleketin her köşesi bilfiil işgal edilmiş olabilir. Bütün bu şerâitten daha elîm ve daha vahim olmak üzere, memleketin dahilinde, iktidara sahip olanlar gaflet ve dalâlet ve hattâ hıyanet içinde bulunabilirler. Hattâ bu iktidar sahipleri şahsî menfaatlerini, müstevlilerin siyasi emelleriyle tevhit edebilirler. Millet, fakr ü zaruret içinde harap ve bîtap düşmüş olabilir.*

*Ey Türk istikbalinin evlâdı! İşte, bu ahval ve şerâit içinde dahi, vazifen; Türk İstiklâl ve Cumhuriyetini kurtarmaktır! Muhtaç olduğun kudret, damarlarındaki asil kanda mevcuttur!*

**MUSTAFA KEMAL ATATÜRK**

**20 Ekim 1927**

## Okul/Kurum Bilgileri

<b>İli:</b> KARABÜK		<b>İlçesi:</b> MERKEZ	
<b>Adres:</b>	Yenişehir Mah. Necati Bey Cad. No:19	<b>Coğrafi Konum (link)</b>	<a href="https://maps.app.goo.gl/vT5Rr2VzTJShSwMC7">https://maps.app.goo.gl/vT5Rr2VzTJShSwMC7</a>
<b>Telefon Numarası:</b>	0 (370) 412 99 41	<b>Faks Numarası:</b>	0 (370) 413 05 75
<b>e- Posta Adresi:</b>	211167@meb.k12.tr	<b>Web sayfası adresi:</b>	<a href="http://nfkmtal.meb.k12.tr">http://nfkmtal.meb.k12.tr</a>
<b>Kurum Kodu:</b>	211167	<b>Öğretim Şekli:</b>	Tam Gün

## SUNUŞ

Mesleki ve Teknik Eđitim veren ortaöđretim kurumları genel ortaöđretim kurumlarının amaları yanında sanayi, ticaret, turizm, tarım, sađlık, teknoloji ve benzeri alanlarda ulusal ve uluslararası standartlar ve sınıflamalara, ulusal yeterliklere ve mevzuata dayalı olarak nitelikli işgücünün yetiştirilmesini sađlamaktır. Bunun yanında nitelikli insan gücümüzü ahilik bilinciyle yetiřmiş meslek ahlâkı yüksek, mesleki ve bilgi ve becerilerini sürekli güncelleyen girişimcilik ruhuna sahip, kendini dođru ifade edebilen özgüveni yüksek, toplumsal ve sosyal sorumluluk bilincine sahip ve bu dođrultuda iş alışkanlıkları kazanmış iş hayatına ve yükseköđretime hazır hale getirmektir.

Mesleki ve Teknik Eđitim amalarına ulaşmak için Bakanlıđımızın Eđitim vizyonunda belirlenen hedefleri temel ilkelerimiz olarak benimseyip bu hedefler dođrultusunda Gazi Mustafa Kemal ATATÜRK'ün ilkelerini esas alarak öđretmenlerimiz, idarecilerimiz ve diđer paydařlarımızla birlikte özverili bir şekilde alıřmaktayız.

Bu amala Milli Eđitim Bakanlıđımız ve İl Milli Eđitim Müdürlüğümüzün hazırlamış olduđu 2024-2028 Stratejik Planları rehber alınarak okulumuzun gelişme ve kurumsallařma süreçlerine önemli katkılar sađlayacağına inandıđımız okulumuz 2024-2028 stratejik planını hazırladık.

Planın hazırlanmasında emeđi geen öđretmen, öđrenci ve velilerimiz bařta olmak üzere Strateji Geliřtirme Kurulu ve Stratejik Plan Ekibi üyeleri ile tüm paydařlarımıza katkılarından dolayı teřekkür ederim.

**Sabahattin DİKMEN**  
**Okul Müdürü**

# İÇİNDEKİLER

1. GİRİŞ VE STRATEJİK PLANIN HAZIRLIK SÜRECİ.....	10
1.1. Strateji Geliştirme Kurulu ve Stratejik Plan Ekibi.....	10
1.2. Stratejik Planlama Süreci .....	10
DURUM ANALİZİ.....	11
2. DURUM ANALİZİ.....	12
2.1. Kurumsal Tarihçe.....	12
2.2. Uygulanmakta Olan Stratejik Planın Değerlendirilmesi .....	13
2.3. Yasal Yükümlülükler ve Mevzuat Analizi.....	14
2.4. Üst Politika Belgeleri Analizi.....	15
2.5. Faaliyet Alanları ile Ürün ve Hizmetlerin Belirlenmesi .....	17
2.6. Paydaş Analizi .....	18
2.7. Okul/Kurum İçi Analiz.....	20
2.7.1 Teşkilat Yapısı.....	20
2.7.2 İnsan Kaynakları .....	21
2.7.4 Okulun Teknolojik Düzeyi .....	25
2.7.5 Mali Kaynaklar .....	25
2.7.6 İstatistiki Veriler.....	26
2.8. Dış Çevre Analizi (PESTLE) .....	28
2.9. GZFT Analizi .....	31
2.9.1 Güçlü ve Zayıf Yönler ve Güçlü Yönler .....	31
2.9.2 Fırsatlar ve Tehditler.....	33
2.10. Tespit ve İhtiyaçların Belirlenmesi .....	34
3. GELECEĞE BAKIŞ .....	35
3.1. Misyonumuz .....	35
3.2. Vizyonumuz.....	35
3.3. Temel Değerler .....	35
4. AMAÇ, HEDEF VE PERFORMANS GÖSTERGESİ İLE STRATEJİLERİN BELİRLENMESİ .....	36
4.1. Amaçlar.....	36
4.2. Hedefler.....	36
4.3. Performans Göstergeleri.....	37
4.4. Stratejilerin Belirlenmesi.....	38
4.5. Maliyetlendirme .....	45
5. İZLEME VE DEĞERLENDİRME.....	45
6. Tablo/Şekil/Grafikler/Ekler .....	47



# 1. BÖLÜM

## GİRİŞ VE STRATEJİK PLANIN HAZIRLIK SÜRECİ

# 1. GİRİŞ VE STRATEJİK PLANIN HAZIRLIK SÜRECİ

## 1.1. Strateji Geliştirme Kurulu ve Stratejik Plan Ekibi

Tablo 1 Strateji Geliştirme Kurulu ve Stratejik Plan Ekibi Tablosu

STRATEJİK PLAN ÜST KURULU		
OKUL GELİŞİM YÖNETİM EKİBİMİZ		
SIRA NO	ADI SOYADI	GÖREVİ
1	Sabahattin DİKMEN	OKUL MÜDÜRÜ
2	Süleyman KABADAYI	ÖĞRETMEN
3	Zahide İYİCAN	ÖĞRETMEN
4	İbrahim KAYIKÇI	ÖĞRETMEN
5	Volkan DEMİR	OKUL AİLE BİRLİĞİ BAŞKANI

STRATEJİK PLANLAMA EKİBİ		
OKUL GELİŞİM YÖNETİM EKİBİMİZ		
SIRA NO	ADI SOYADI	GÖREVİ
1	Selda DEĞİRMENCİ	MÜDÜR YARDIMCISI
2	Nursen TÜRK	P.D. ve REHBER ÖĞRETMEN
3	Nurdan GÜNEŞ	ÖĞRETMEN
4	Çiğdem DURAK	ÖĞRETMEN
5	İbrahim KAYIKÇI	ÖĞRETMEN
6	Eren EMUCE	ÖĞRETMEN
7	Nuray TAŞKIN	GÖNÜLLÜ VELİ

## 1.2. Stratejik Planlama Süreci

2024-2028 dönemi stratejik plan hazırlanma süreci Strateji Geliştirme Kurulu ve Stratejik Plan Ekibi'nin oluşturulması ile başlamıştır. Ekip tarafından oluşturulan çalışma takvimi kapsamında ilk aşamada durum analizi çalışmaları yapılmış ve durum analizi aşamasında, paydaşlarımızın plan sürecine aktif katılımını sağlamak üzere paydaş anketi, toplantı ve görüşmeler yapılmıştır. Durum analizinin ardından geleceğe yönelim bölümüne geçilerek okulumuzun/kurumumuzun amaç, hedef, gösterge ve stratejileri belirlenmiştir.

# **2. BÖLÜM**

## **DURUM ANALİZİ**

## 2. DURUM ANALİZİ

### 2.1. Kurumsal Tarihçe



Karabük Ticaret Meslek Lisesi 1975-1976 Öğretim yılında Yenişehir İlköğretim Okulunun birinci katında 5 derslikte öğretime başlamıştır. 1986-1987 Öğretim yılında 20 derslikli çok amaçlı salonu olan bu günkü kendi binasına taşınmıştır.

Karabük Anadolu Ticaret Meslek Lisesi 1994-1995 Öğretim yılında Ticaret Meslek Lisesi bünyesinde açılmıştır. 2012-2013 Eğitim öğretim yılının 2.döneminde başlayan deprem güçlendirmesi nedeniyle eğitim öğretim faaliyetleri Kız Meslek Lisesi binasında devam etmiştir.2013-2014 eğitim öğretim yılının 1.dönemi itibariyle şu anda faaliyet gösterdiği binasına geçmiştir.

Karabük Ticaret Meslek ve Anadolu Ticaret Meslek Lisesi Merkez ilçedeki tek Ticaret Meslek lisesidir. Okul İsmi 2014 tarihinde değişerek **Necip Fazıl Kısakürek Mesleki ve Teknik Anadolu Lisesi** olmuştur.

## 2.2. Uygulanmakta Olan Stratejik Planın Değerlendirilmesi

Okulumuzun 2019-2023 dönemi yıllık planı üç tema üzerine şekillendirilmiş, temalara bağlı amaçlar, hedefler ve performans göstergeleri belirlenmiştir.

Genel olarak okuluz stratejik planı hedeflerine ulaşma durumu aşağıdaki özet değerlendirme tablosundaki değerlerde gerçekleşmiştir.

STRATEJİK AMAÇ	STRATEJİK HEDEFLER	PERFORMANS GÖSTERGELERİ	HEDEFLEN EN	2023 GERÇEKLEŞ EN
TEMA I: EĞİTİM VE ÖĞRETİME ERİŞİM Stratejik Amaç 1: Öğrencilerin uyum ve devamsızlık sorunlarını gideren etkin bir yönetim yapısı kurulacaktır.	Stratejik Hedef 1.1. Öğrencilerinin okullaşma oranları artırılacak, uyum ve devamsızlık sorunları giderilecektir.	Okula yeni başlayan öğrencilerden oryantasyon eğitimine katılanların oranı (%)	90%	95%
		Bir eğitim ve öğretim yılı döneminde 20 gün ve üzeri devamsızlık yapan öğrenci oranı (%)	5%	58%
		Ortaöğretimde sınıf tekrar oranı (9. Sınıf) (%)	20%	39%
		Okulun özel eğitime ihtiyaç duyan bireylerin kullanımına uygunluğu (0-1)	1	1
TEMA II: EĞİTİM VE ÖĞRETİMDE KALİTENİN ARTIRILMASI Öğrencilerimizin gelişmiş dünyaya uyum sağlayacak şekilde donanımlı bireyler olabilmesi için eğitim ve öğretimde kalite artırılabilecektir.	Stratejik Hedef 2.1. Bütün bireylerin bedensel, ruhsal ve zihinsel gelişmelerine yönelik faaliyetlere katılım oranını ve öğrencilerin akademik başarı düzeylerini artırmak.	Öğrencilerin yıl sonu İngilizce dersi başarı puanı ortalamaları	55	59
		Bir eğitim ve öğretim yılı döneminde Öğrenci başına okunan kitap sayısı	8	2
		Bir eğitim ve öğretim yılı döneminde bilimsel, kültürel, sanatsal ve sportif alanlarda en az bir faaliyete katılan öğrenci oranı (%)	40%	45%
		Hijyen, sağlık ve dengeli beslenme ile ilgili verilen eğitime katılan öğrenci oranı (%)	100%	100%
		Eğitim Öğretim yılı içerisinde "Değerler Eğitimi" kapsamında yapılan çalışmalara katılan öğrenci oranı	100%	100%
	Stratejik Hedef 2.2. Etkin bir rehberlik anlayışıyla, öğrencilerimizi ilgi ve becerileriyle orantılı bir şekilde üst öğrenime veya istihdama hazır hale getiren daha kaliteli bir kurum yapısına geçilecektir.	Üniversite Sınav sistemi, Sınava hazırlık, Üniversite tanıtımı, Sınav kaygısını ortadan kaldırmak için düzenlenen etkinlik sayısı	2	2
		Mesleki ve Teknik Anadolu liseleri ile üniversiteler arasında imzalanan protokol sayısı	1	1
		Stratejik Hedef 2.3. Etkin bir rehberlik anlayışıyla, öğrencilerimizi disiplin anlamında hem okul kurallarına uyan hem de ahlaklı bireyler olmalarını sağlayabilen örnek bir kurum olunacaktır.	Disiplin cezası alan öğrenci oranı	10%
	Onur belgesi ile ödüllendirilen öğrenci oranı		20%	25%
	Takdir ve teşekkür belgesi alan öğrenci oranı		75%	90%
TEMA III: KURUMSAL KAPASİTE Stratejik Amaç 3: Eğitim ve öğretim faaliyetlerinin daha nitelikli olarak verilebilmesi için okulumuzun kurumsal kapasitesi güçlendirilecektir.	Stratejik Hedef 3.1.Okulumuzun insan kaynakları, mali ve fiziksel altyapısı eğitim ve öğretim faaliyetlerinden beklenen sonuçların elde edilmesini temine edecek biçimde sürdürülebilirlik ve verimlilik esasına göre geliştirilecektir.	Öğretmen başına ortalama hizmet içi faaliyet sayısı	1	1
		Derslik başına düşen öğrenci sayısı	15	15
		Okul güvenliğinin yeterlilik durumu (1=Yeterli, 0=Yetersiz)	1	0
		Okulun "Beyaz Bayrak" sertifikası durumu (1=Var, 0=Yok)	1	1
		Okulun Fiziki Kapasitesi (Sınıf, Salon, Bahçe, Atölye vb.) (1=Yeterli, 0=Yetersiz)	1	1

1-Eğitim ve Öğretime Erişim teması altında belirlenen “Öğrencilerin uyum ve devamsızlık sorunlarını gideren etkin bir yönetim yapısı kurulacaktır” amacına yönelik belirlenen hedef ve göstergelerin hedeflenen değerlerine alınan tedbirler, uygulanan faaliyetler ve etkinlikler neticesinde ulaşılmıştır.

2- Eğitim ve Öğretimde Kalitenin Artırılması teması altında belirlenen “Bütün bireylere ulusal ve uluslararası ölçütlerde bilgi, beceri, tutum ve davranışın kazandırılması ile girişimci, yenilikçi, yaratıcı, dil becerileri yüksek, iletişime ve öğrenmeye açık, öz güven ve sorumluluk sahibi sağlıklı ve mutlu bireylerin yetişmesine imkân sağlamak” amacına yönelik belirlenen hedef ve göstergelerin hedeflenen değerlerine plan döneminde uygulanan stratejiler, faaliyetler ve etkinlikler neticesinde ulaşılmıştır.

3- Kurumsal Kapasite teması altında belirlenen “Eğitim ve öğretim faaliyetlerinin daha nitelikli olarak verilebilmesi için okulumuzun kurumsal kapasitesi güçlendirilecektir” amacına yönelik belirlenen hedef ve göstergelerin hedeflenen değerlerine plan döneminde uygulanan stratejiler, faaliyetler ve etkinlikler neticesinde ulaşılmıştır.

4- Yeni plan döneminde ilimizin planına bağlı olarak oluşturacağımız stratejik planda benzer performans göstergelerine yer verilecektir.

### 2.3. Yasal Yükümlülükler ve Mevzuat Analizi

YASAL YÜKÜMLÜLÜKLER	MEVZUAT BİLGİLERİ
OKUL YÖNETİMİ	<ul style="list-style-type: none"><li>• 1739 Sayılı Milli Eğitim Temel Kanunu.</li><li>• Okul Aile Birliği Yönetmeliği</li><li>• Taşınır Mal Yönetmeliği.</li><li>• MEB Eğitim Bölgeleri ve Eğitim Kurulları Yönergesi.</li><li>• MEB Yönetici ve Öğretmenlerin Ders ve Ek ders Saatlerine İlişkin Karar.</li></ul>
EĞİTİM VE ÖĞRETİM	<ul style="list-style-type: none"><li>• Ortaöğretim Kurumlar Yönetmeliği.</li><li>• MEB Eğitim Öğretim Çalışmalarının Planlı</li><li>• Yürütülmesine İlişkin Yönerge.</li><li>• MEB Öğrenci Yetiştirme Kursları Yönergesi.</li><li>• MEB Ders Kitapları ve Eğitim Araçları Yönetmeliği.</li><li>• Öğrencilerin Ders Dışı Eğitim ve Öğretim Faaliyetleri Hakkındaki Yönetmelik.</li></ul>
PERSONEL İŞLERİ	<ul style="list-style-type: none"><li>• MEB Personel İzin Yönergesi.</li><li>• Devlet Memurları Tedavi ve Cenaze Giderleri Yönetmeliği.</li><li>• Kamu Kurum ve Kuruluşlarında Çalışan Personelin Kılık Kıyafet Yönetmeliği.</li><li>• Memurların Hastalık Raporların Verecek Hekim ve Sağlık Kurulları Hakkındaki Yönetmelik.</li><li>• MEB Görevde Yükselme ve Unvan Değişikliği Yönetmeliği.</li><li>• Öğretmenlik Kariyer Basamaklarında Yükselme Yönetmeliği.</li></ul>

<b>MÜHÜR, YAZIŞMA, ARŞİV</b>	<ul style="list-style-type: none"> <li>• Resmi Mühür Yönetmeliği.</li> <li>• Resmi Yazışmalarda Uyulacak Usul ve Esaslar Hakkındaki Yönetmelik.</li> <li>• MEB Evrak Yönergesi.</li> <li>• MEB Arşiv Hizmetleri Yönergesi.</li> </ul>
<b>REHBERLİK VE SOSYAL ETKİNLİKLER</b>	<ul style="list-style-type: none"> <li>• Rehberlik ve Psikolojik Danışma Hizmetleri Yönetmeliği.</li> <li>• MEB İlköğretim ve Ortaöğretim Sosyal Etkinlikler Yönetmeliği.</li> <li>• MEB Bayrak Törenleri Yönergesi.</li> <li>• Okul Spor Kulüpleri Yönergesi.</li> </ul>
<b>ÖĞRENCİ İŞLERİ</b>	<ul style="list-style-type: none"> <li>• Okul Servis Araçları Hizmet Yönetmeliği.</li> <li>• E-Okul Yönergesi.</li> </ul>
<b>İSİM VE TANITIM</b>	<ul style="list-style-type: none"> <li>• MEB Kurum Tanıtım Yönetmeliği.</li> <li>• MEB'na Bağlı Kurumlara Ait Açma, Kapama ve Ad Verme Yönetmeliği.</li> </ul>
<b>SİVİL SAVUNMA</b>	<ul style="list-style-type: none"> <li>• Daire ve Müesseseler İçin Sivil Savunma İşleri Kılavuzu.</li> <li>• Sabotajlara Karşı Koruma Yönetmeliği.</li> <li>• Binaların Yangından Korunması Hakkındaki Yönetmelik.</li> </ul>

#### 2.4. Üst Politika Belgeleri Analizi

Okul müdürlüğümüze görev ve sorumluluk yükleyen amir hükümlerin tespit edilmesi için tüm üst politika belgeleri taranmış ve bu belgelerde yer alan politikalar incelenmiştir.

**Tablo 2 Üst Politika Belgeleri Analizi Tablosu**

<b>Temel Üst Politika Belgeleri</b>	<b>Diğer Üst Politika Belgeleri</b>
<ul style="list-style-type: none"> <li>• Kalkınma Planları</li> <li>• Orta Vadeli Programlar</li> <li>• Orta Vadeli Mali Planlar</li> <li>• 2024 Yılı Cumhurbaşkanlığı Yıllık Programı</li> <li>• Milli Eğitim Bakanlığı 2019-2023 Stratejik Planı</li> <li>• Milli Eğitim Şura Kararları</li> </ul>	<ul style="list-style-type: none"> <li>• Öğretmen Strateji Belgesi</li> <li>• İklim Değişikliği Eylem Planı</li> <li>• Kadının Güçlenmesi Strateji Belgesi ve Eylem Planı</li> <li>• Karayolu Trafik Güvenliği Strateji Belgesi</li> <li>• Mobilite Araç ve Teknolojileri Yol Haritası</li> <li>• Su Verimliliği Strateji Belgesi ve Eylem Planı</li> <li>• Ulusal Deprem Stratejisi ve Eylem Planı</li> <li>• Ulusal Genç İstihdam Stratejisi ve Eylem Planı</li> <li>• Ulusal Enerji Verimliliği Eylem Planı</li> <li>• Ulusal Girişimcilik Stratejisi ve Eylem Planı</li> <li>• Ulusal Yapay Zekâ Stratejisi</li> <li>• 2023-2028 Türkiye Çocuk Hakları Strateji Belgesi ve Eylem Planı</li> <li>• 2024-2028 Kadının Güçlenmesi Strateji Belgesi ve Eylem Planı</li> <li>• Karabük Üniversitesi 2021-2025 Stratejik Planı</li> </ul>

Üst Politika Belgesi	İlgili Bölüm/Referans	Verilen Görev/İhtiyaçlar
On İkinci Kalkınma Planı	Yurt İçi Tasarruflar	350.2, 352.3 Sayılı Tedbir Maddeleri
	Mali Piyasalar	379.2 Sayılı Tedbir Maddesi
	İmalat Sanayii	432.1, 432.3 Sayılı Tedbir Maddeleri
	Fikrî Mülkiyet Hakları	565.5, 565.6, 565.7 Sayılı Tedbir Maddeleri
	Eğitim	658, 659, 660 Sayılı Amaç Maddeleri ve Bunlara Bağlı Politika ile Tedbir Maddeleri
	Çocuk	731.2, 731.3, 731.4, 731.5, 731.6, 732.1, 732.3, 732.5, 733.1, 733.2, 734.4, 735.7, 735.8, 738.2, 738.3, 739.1, 739.2, 739.3, 739.4, 740.4, 742.4, 744.1 Sayılı Tedbir Maddeleri
	Gençlik	746.1, 746.2, 746.6, 747.1, 747.2, 748.6 Sayılı Tedbir Maddeleri
	Engelli Hizmetleri	758.1, 758.2, 758.3, 758.4, 758.5 Sayılı Tedbir Maddeleri
	Sosyal Hizmetler, Sosyal Yardımlar ve Yoksullukla Mücadele	773.1, 774.1 Sayılı Tedbir Maddeleri
	Gelir Dağılımı	777.4 Sayılı Tedbir Maddesi
	Kültür ve Sanat	783.1, 783.2, 783.5, 785.1, 785.2, 785.3, 785.5, 789.1, 789.2, 790.4, 793.2 Sayılı Tedbir Maddeleri
	Spor	796.1, 796.2, 796.3, 798.3, 799.1, 799.2, 799.3 Sayılı Tedbir Maddeler
	Afet Yönetimi	830.7, 831.3, 832.1, 832.4, 833.6, 839.1, 839.3, 841.1 Sayılı Tedbir Maddeleri
	Sivil Toplum	940.3 Sayılı Tedbir Maddesi
	Kamuda Stratejik Yönetim	942.1, 943.1, 943.2, 943.4, 943.5 Sayılı Tedbir Maddeleri
	Kalkınma İçin Uluslararası İş Birliği	970.1, 970.6, 972.6, 973.2, 973.3, 973.4 Sayılı Tedbir Maddeleri
Orta Vadeli Program (2024-2026)	Programda Bakanlığımızı ilgilendiren on dokuz (19) politika ve tedbir ile Öncelikli Reform Alanlarına Yönelik on (10) düzenleme yer almaktadır.	
	Ödemeler Dengesi	1 Tedbir
	Finansal İstikrar	1 Tedbir
	Afet Yönetimi	1 Tedbir
	Dijital Dönüşüm	4 Tedbir



	Ne Eğitimde Ne İstihdamda Olan Gençlerin ve Kadınların Eğitime ve İstihdama Katılımı	3 Tedbir
	Meslekî ve Teknik Eğitimde Özel Sektör Odaklı Dönüşüm	1 Tedbir
<b>Cumhurbaşkanlığı 2024 Yıllık Programı</b>	Fikri Mülkiyet Hakları	565.6, 565.7 Sayılı Tedbir Maddeleri
	Eğitim	661.1, 661.4, P. 661, P. 662, P. 663, P.664, P.665, P.666, P.667, P.668, P.670, P.672, P.675, P.676, P.678, P.680, P.681 Sayılı Politika ve Tedbir Maddeleri
	Çocuk	P.732, 731.2, 731.3, 731.4, 731.5, 733.1, 733.2, 734.4, 735.8, 739.1, 739.3, 739.4, 740.4, 742.4, P.743, 744.1 Sayılı Politika ve Tedbir Maddeler
	Gençlik	746.1, 746.2, 746.6, 747.1, 747.2, 748.6 Sayılı Tedbir Maddeleri
	Engelli Hizmetleri	758.1, 758.2, 758.3 Sayılı Tedbir Maddeleri
	Kültür ve Sanat	783.1, 785.1, 785.2, 789.1 Sayılı Tedbir Maddeleri
	Kalkınma İçin Uluslararası İş Birliği	970.1, 972.6, 973.3 Sayılı Tedbir Maddeleri

Millî Eğitim Bakanlığı Stratejik Planı ve Karabük İl Millî Eğitim Müdürlüğü Stratejik Planı esas alınarak müdürlüğümüz 2024-2028 Stratejik Planı'nın amaç, hedef, performans göstergeleri ve stratejileri belirlenmiştir.

## 2.5. Faaliyet Alanları ile Ürün ve Hizmetlerin Belirlenmesi

2024-2028 stratejik plan hazırlık sürecinde Müdürlüğümüzün faaliyet alanları ile ürün ve hizmetlerinin belirlenmesine yönelik çalışmalar yapılmıştır. Bu kapsamda Müdürlüğümüzün faaliyetleri ve ürün ve hizmetleri belirlenmiştir. Müdürlüğümüzün faaliyet alanları ile ürün ve hizmetleri şu şekildedir:

**Tablo 3 Faaliyet Alanlar/Ürün ve Hizmetler Tablosu**

<b>FAALİYET ALANI 1: EĞİTİM</b>	<b>FAALİYET ALANI 2: YÖNETİM İŞLERİ</b>
<b>Hizmet-1 Rehberlik Hizmetleri</b> Veli Öğrenci Öğretmen	<b>Hizmet-1 Öğrenci işleri hizmeti</b> Kayıt- Nakil işleri Devam-devamsızlık Sınıf geçme vb
<b>Hizmet-2 Sosyal-Kültürel Etkinlikler</b> Sosyal Kulüp Çalışmaları Okul Aile Birliği Etkinlikleri Gezi Etkinlikleri Şiir Halk Oyunları Tiyatro	<b>Hizmet-2 Personel işleri hizmeti</b> Hizmet içi eğitim Özlük hakları v.b Maaş ve Ücret İşlemleri
<b>Hizmet-3 Spor Etkinlikleri</b> Futbol Voleybol Basketbol	

Kros Masa Tenisi	
<b>FAALİYET ALANI 3: ÖĞRETİM</b>	<b>FAALİYET ALANI 4: MESLEK EDİNDİRME</b>
<b>Hizmet-1 Müfredatın işlenmesi</b> Müfredat Kapsamında Derslerin verilmesi Yüksek Öğretime Hazırlık Mesleki ve Teknik Geziler	<b>Hizmet-1 Çıraklık Eğitim MESEM</b> Tüm Alan Öğrencilerinin Mesleki Eğitimi Teorik/Uygulamalı Eğitim İşletmede Meslek Eğitimi
<b>Hizmet-2 Kurslar</b> Staj DYK	<b>Hizmet-3 Mesleki Eğitim</b> Tüm Alan Öğrencilerinin Mesleki Eğitimi Teorik/Uygulamalı Eğitim İşletmede Beceri Eğitimi Mesleki Rehberlik Mesleki Tanıtım Yönlendirme Meslek Edindirme Kursları Mezun Öğrencilerin Takibi
<b>Hizmet-3 Proje çalışmaları</b> STEAM projesi Bende varım projesi <i>e-TİWİNNİG</i> Projeleri Sosyal ve Kültürel Projeler	
<b>FAALİYET ALANI 5: TOPLUM HİZMETİ</b>	<b>FAALİYET ALANI 6: YARDIM</b>
<b>Hizmet-1 Okul İçi hizmetler</b> Okul Bahçesi Yeşillendirme Çalışmaları Temizlik Düzen Çalışmaları Okul Kantin ve Yemekhanesi ile ilgili Düzenlemeler	<b>Hizmet-1 Öğrencilere Ekonomik Destekler</b> Nakit Yardımı Giyim Yardımı
<b>FAALİYET ALANI 7: BAKIM ONARIM</b>	
<b>Hizmet-1 Onarım</b> Ödenek Temini veya Tahsisi Onarım işlemlerinin Takibi	<b>Hizmet-2 Donatım</b> Donatım Temini veya Tahsisi

## 2.6. Paydaş Analizi

Paydaş analizinin ilk aşamasında kurumumuzun paydaşlarının kimler olduğunun tespit edilebilmesi için; kurumumuzun faaliyet ve hizmetleri ile ilgisi olanlar kimlerdir?, Kurumumuzun faaliyet ve hizmetlerini yönlendirenler kimlerdir?, Kurumumuzun sunduğu hizmetlerden yararlananlar kimlerdir?, Kurumumuzun faaliyet ve hizmetlerden etkilenenler ile faaliyet ve hizmetlerini etkileyenler kimlerdir? Sorularına cevap aranmıştır.

Paydaşların kurumla ilişkileri belirlenerek iç paydaş /dış paydaş /yararlanıcı olarak sınıflandırılması yapılmıştır.

PAYDAŞLAR	İÇ PAYDAŞ	DIŞ PAYDAŞ	HİZMET ALAN	NEDEN PAYDAŞ	Paydaşın Kurum Faaliyetlerini Etkileme Derecesi	Paydaşın Taleplerine Rilen Önem	Sonuç
					Tam 5" "Çok 4", "Orta 3", "Az 2", "Hiç 1"		
					1,2,3 İzle 4,5 Bilgilendir	1,2,3 Gözet 4,5 Birlikte Çalış	
Millî Eğitim Bakanlığı		X		Amaçlarımıza Ulaşmada Destek İçin İş birliği İçinde Olmamız Gereken Kurum	5	5	<b>Bilgilendir, Birlikte çalış</b>
Valilik		X		Amaçlarımıza Ulaşmada Destek İçin İş birliği İçinde Olmamız Gereken Kurum	5	5	<b>Bilgilendir, Birlikte çalış</b>
İl Millî Eğitim Müdürlüğü		X		Amaçlarımıza Ulaşmada Destek İçin İş birliği İçinde Olmamız Gereken Kurum	5	5	<b>Bilgilendir, Birlikte çalış</b>
Öğretmenler ve Diğer Çalışanlar	X			Doğrudan ve Dolaylı Hizmet Veren	5	5	<b>Bilgilendir, Birlikte çalış</b>
Veliler		X	X	Doğrudan ve Dolaylı Hizmet Alan	4	4	<b>Bilgilendir, Birlikte çalış</b>
Okul Aile Birliği	X		X	Amaçlarımıza Ulaşmada Destek İçin İş birliği İçinde Olmamız Gereken Kurum	5	5	<b>Bilgilendir, Birlikte çalış</b>
Öğrenciler	X		X	Varoluş sebebimiz	5	5	<b>Bilgilendir, Birlikte Çalış</b>
Mahalle Muhtarı		X	X	Amaçlarımıza Ulaşmada Destek İçin İş birliği İçinde Olmamız Gereken Kurum	1	2	<b>İzle, Gözet</b>
Belediye		X		Amaçlarımıza Ulaşmada Destek İçin İş birliği İçinde Olmamız Gereken Kurum	2	2	<b>Birlikte Çalış</b>

Güvenlik Güçleri	X	Amaçlarımıza Ulaşmada Destek İçin İş birliği İçinde Olmamız Gereken Kurum	3	3	Bilgilendir, Birlikte Çalış
Sağlık Kurumları	X	Amaçlarımıza Ulaşmada Destek İçin İş birliği İçinde Olmamız Gereken Kurum	2	4	Bilgilendir, Birlikte Çalış

## 2024-2028 STRATEJİK PLAN ÖĞRENCİ GÖRÜŞLERİ DEĞERLENDİRME ANKETİ SONUCU

Anketin maddeleri 5 puan üzerinden değerlendirilmiştir. Bu durumda 3 puan ve 3 puanın altında olan maddeler ve okulumuzun olumsuz(başarısız) yönlerini belirten görüşler ile ilgili 2024-2028 Stratejik plana hedef ve amaç maddeleri eklenecektir.

Anket Soruları		5 üzerinden aldığı puan
1	Öğretmenlerimle ihtiyaç duyduğumda rahatlıkla görüşebilirim.	4,02
2	Okul müdürü ile ihtiyaç duyduğumda rahatlıkla konuşabiliyorum.	4,71
3	Okulun rehberlik servisinden yeterince yararlanabiliyorum.	4,78
4	Okula ilettiğimiz öneri ve isteklerimiz dikkate alınır.	3,45
5	Okulda kendimi güvende hissediyorum.	1,55
6	Okulda öğrencilerle ilgili alınan kararlarda bizlerin görüşleri alınır.	3,96
7	Öğretmenler yeniliğe açık olarak derslerin işleyişinde çeşitli yöntemler kullanmaktadır.	3,54
8	Derslerde konuya göre uygun araç gereçler kullanılmaktadır.	3,42
9	Teneffüslerde ihtiyaçlarımı giderebiliyorum.	3,26
10	Okulun içi ve dışı temizdir.	3,45
11	Okulun binası ve diğer fiziki mekanlar yeterlidir.	3,98
12	Okul kantininde satılan malzemeler sağlıklı ve güvenlidir.	3,75
13	Okulumuzda yeterli miktarda sanatsal ve kültürel faaliyetler düzenlenmektedir.	3,22

## 2024-2028 STRATEJİK PLAN ÖĞRETMEN GÖRÜŞLERİ DEĞERLENDİRME ANKETİ SONUCU

Anketin maddeleri 5 puan üzerinden değerlendirilmiştir. Bu durumda 4 puanın altında olan maddeler ve okulumuzun olumsuz(başarısız) yönlerini belirten görüşler ile ilgili 2024-2028 Stratejik plana hedef ve amaç maddeleri eklenecektir.

Anket Soruları		5 üzerinden aldığı puan
1	Okulumuzda alınan kararlar, çalışanların katılımıyla alınır.	4,02
2	Kurumdaki tüm duyurular çalışanlara zamanında iletilir.	4,71
3	Her türlü ödüllendirmede adil olma, tarafsızlık ve objektiflik esastır.	3,73
4	Kendimi okulun değerli bir üyesi olarak görürüm.	3,87
5	Çalıştığım okul bana kendimi geliştirme imkânı tanımaktadır.	3,93
6	Okul, teknik araç ve gereç yönünden yeterli donanımına sahiptir.	3,93
7	Okulda çalışanlara yönelik sosyal ve kültürel faaliyetler düzenlenir.	3,02
8	Okulda öğretmenler arasında ayırım yapılmamaktadır.	4,13
9	Okulumuzda yerelde ve toplum üzerinde olumlu etki bırakacak çalışmalar yapmaktadır.	3,27
10	Yöneticilerimiz, yaratıcı ve yenilikçi düşüncelerin üretilmesine teşvik etmektedir.	3,53
11	Yöneticiler, okul vizyonunu ,stratejilerini, iyileştirmeye açık alanlarını vs. çalışanlarla paylaşır.	4,00
12	Okulumuzda sadece öğretmenlerin kullanımına tahsis edilmiş yerler yeterlidir.	3,43
13	Alanıma ilişkin yenilik ve gelişmeleri takip eder ve kendimi güncellerim.	4,60

## 2024-2028 STRATEJİK PLAN VELİ GÖRÜŞLERİ DEĞERLENDİRME ANKETİ SONUCU

Anketin maddeleri 5 puan üzerinden değerlendirilmiştir. Bu durumda 4 puanın altında olan maddeler ile ilgili 2024-2028 Stratejik plana hedef ve amaç maddeleri eklenecektir.

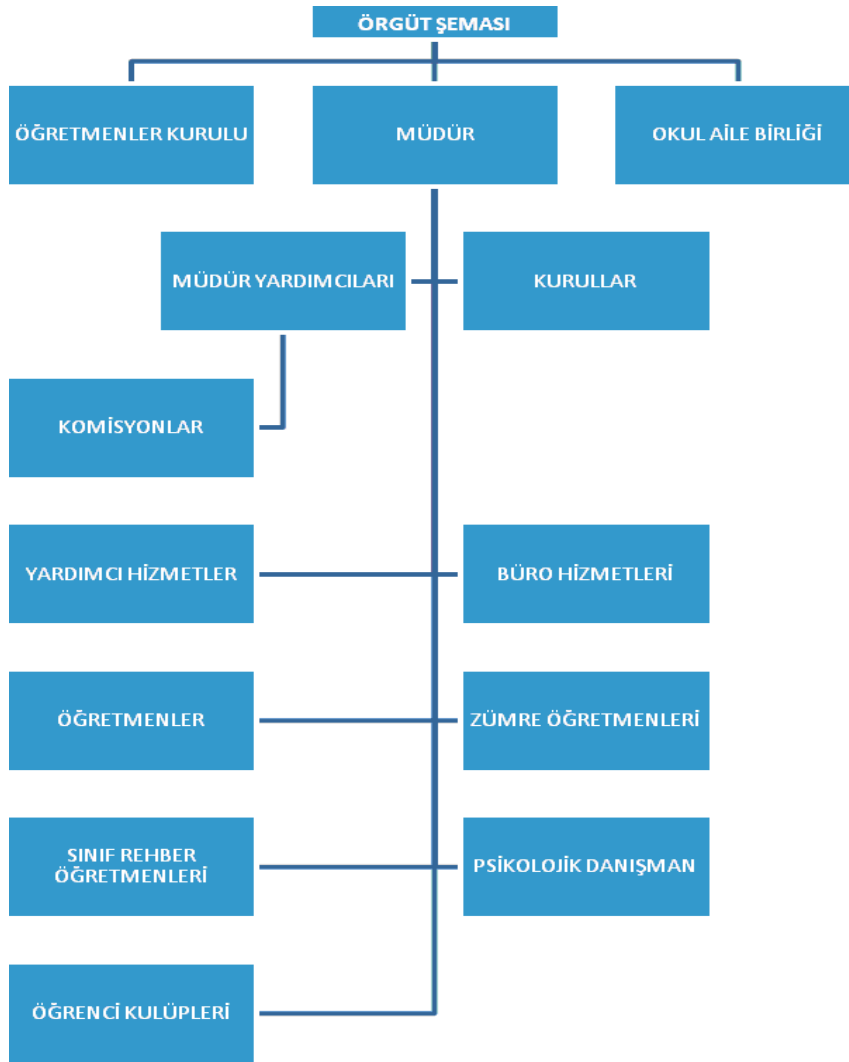
Anket Soruları		5 üzerinden aldığı puan
1	İhtiyaç duyduğumda okul çalışanlarıyla rahatlıkla görüşebiliyorum.	3,56
2	Bizi ilgilendiren okul duyurularını zamanında öğreniyorum.	4,06
3	Öğrencimle ilgili konularda okulda rehberlik hizmeti alabiliyorum.	4,76
4	Okula ilettiğim istek ve şikayetlerim dikkate alınıyor.	3,30
5	Öğretmenler yeniliğe açık olarak derslerin işlenişinde çeşitli yöntemler kullanmaktadır.	3,60
6	Okulda yabancı kişilere karşı güvenlik önlemleri alınmaktadır.	3,76

7	Okulda bizleri ilgilendiren kararlarda görüşlerimiz dikkate alınır.	3,42
8	E-Okul Veli Bilgilendirme Sistemi ile okulun internet sayfasını düzenli olarak takip ediyorum.	3,50
9	Çocuğumun okulunu sevdiğini ve öğretmenleriyle iyi anlaştığını düşünüyorum.	4,02
10	Okul, teknik araç ve gereç yönünden yeterli donanıma sahiptir.	3,94
11	Okul her zaman temiz ve bakımlıdır.	3,62
12	Okulun binası ve diğer fiziki mekanlar yeterlidir.	3,90
13	Okulumuzda yeterli miktarda sanatsal ve kültürel faaliyetler düzenlenmektedir.	3,51

## Okul/Kurum İçi Analiz

Kurum içi analiz çalışmasında; müdürlüğümüzün organizasyon yapısı, insan kaynakları, kurum kültürü, teknolojik bilişim altyapısı, fiziki ve mali kaynaklar yönünden ayrıntılı olarak ele alınmıştır.

### 2.6.1 Teşkilat Yapısı



## 2.6.2 İnsan Kaynakları

2023 YILI YÖNETİCİ VE ÖĞRETMEN DURUMU								
SIRA NO	Görevi	E	K	T	Lisans	Y.Lisans	Uzman	Başöğretmen
1	MÜDÜR	1	0	1		1	1	
2	MÜDÜR YARDIMCISI	1	2	1	1	2	2	
3	TÜRK DİLİ VE EDEBİYATI	1	5	6	5	1	5	1
4	TARİH	1	1	2	1	1	2	
5	MATEMATİK	1	3	4	2	2	3	
6	İNGİLİZCE	1	2	3	3		3	
7	FİZİK ÖĞRETMENİ	1	1	2	2		1	1
8	COĞRAFYA	1	0	1	1		1	
9	BEDEN EĞİTİMİ	1	0	1	1		1	
10	BİYOLOJİ	1	0	1	1		1	
11	KİMYA	0	1	1	1		1	
12	FELSEFE	0	1	1	1			
13	DİN KÜLTÜRÜ VE AHLAK BİLGİSİ	1	2	3	3		1	
14	REHBER ÖĞRETMEN	0	1	1	1			
15	BİLİŞİM TEKNOLOJİLERİ	2	3	5	4	1	5	
16	BÜRO YÖNETİMİ VE YÖNETİCİ ASİSTANLIĞI	1	2	3	3		3	
17	MUHASEBE VE FİNANSMAN	1	4	5	5		3	2
18	PAZARLAMA VE PERAKENDE	3	0	3	3		2	1
19	ULAŞTIRMA HİZMETLERİ	2	0	2	2			
<b>TOPLAM</b>		<b>20</b>	<b>28</b>	<b>48</b>	<b>40</b>	<b>8</b>	<b>35</b>	<b>5</b>

SIRA NO	Görevi	E	K	T
1	MEMUR	1	0	1
2	HİZMETLİ	1	2	3
3	GÖREVLENDİRME ÇALIŞAN PERSONEL	2	0	2
4	ÜCRETLİ ÖĞRETMEN	0	0	0
<b>TOPLAM</b>		<b>4</b>	<b>2</b>	<b>6</b>

Tablo 4 Çalışanların Görev Dağılımı

Çalışanın Unvanı	Görevleri
Okul /Kurum Müdürü	Denetim, İdare ve Koordinasyon
Müdür Yardımcısı	Okul Aile Birliği, Disiplin Kurulu, Kurullar, Büro Hizmetleri
Atölye ve Bölüm Şefleri	Alan Dersleri İş ve İşlemleri, Koordinatörlükler, Atölyeler

Öğretmenler	Kültür Dersleri İş ve İşlemleri, Sınıf Rehberlikleri, Sosyal Etkinlikler
Yönetim İşleri ve Büro Memuru	Büro Hizmetleri
Yardımcı Hizmetler Personeli	Yardımcı Hizmetler

**Tablo 5 İdari Personelin Hizmet Süresine İlişkin Bilgiler**

Hizmet Süreleri	2024 Yıl İtibarıyla	
	Kişi Sayısı	%
1-4 Yıl	0	0
5-6 Yıl	0	0
7-10 Yıl	1	25
10 ve üzeri	3	75

**Tablo 6 Okul/Kurumda Oluşan Yönetici Sirkülasyonu Oranı**

	Yıl İçerisinde Okul/Kurumdan Ayrılan Yönetici Sayısı			Yıl İçerisinde Okul/Kurumda Göreve Başlayan Yönetici Sayısı		
	2021	2022	2023	2021	2022	2023
<b>TOPLAM</b>	0	0	3	0	1	2



**Tablo 8 Öğretmenlerin Hizmet Süreleri (Yıl İtibarıyla)**

Hizmet Süreleri	Branşı	Kadın	Erkek	Toplam
1-3 Yıl				
4-6 Yıl	Felsefe	1	0	1
	Ulaştırma Alanı	2	0	2
7-10 Yıl	Din Kültürü ve Ahlak Bilgisi	2	1	3
	Matematik	2	0	2
	Tarih	0	1	1
	Hasta Yaşlı Bakım	1	0	1
11-15 Yıl	Matematik	1	1	2
	İngilizce	1	0	1
	Bilişim Teknolojileri	1	0	1
	Türk Dili ve Edebiyatı	1	0	1
16-20	Bilişim Teknolojileri	2	2	4
	İngilizce	0	1	1
	Türk Dili ve Edebiyatı	1	1	2
	Beden Eğitimi	1	0	1
	Pazarlama Alanı	0	1	1
20 ve üzeri	Beden Eğitimi	0	1	1
	Bilişim Teknolojileri	0	1	1
	Biyoloji	0	1	1
	Büro Yönetimi	2	1	3
	Coğrafya	0	1	1
	Fizik	1	1	2
	İngilizce	1	0	1
	Kimya	1	0	1
	Makine Teknolojisi	0	1	1
	Matematik	0	1	1
	Muhasebe	4	1	5
	Pazarlama	0	2	2
	Tarih	1	0	1
	Türk Dili ve Edebiyatı	3	0	3

**Tablo 9 Kurumda Gerçekleşen Öğretmen Sirkülasyonunun Oranı**

	Yıl İçerisinde Kurumdan Ayrılan Öğretmen Sayısı			Yıl İçerisinde Kurumda Göreve Başlayan Öğretmen Sayısı		
	2021	2022	2023	2021	2022	2023
TOPLAM	0	0	1	1	2	2

**Tablo 10 Okul/kurum Rehberlik Hizmetleri**

Mevcut Kapasite				Mevcut Kapasite Kullanımı ve Performans					
Psikolojik Danışman Norm Sayısı	Görev Yapan Psikolojik Danışman Sayısı	İhtiyaç Duyulan Psikolojik Danışman Sayısı	Görüşme Odası Sayısı	Danışmanlık Hizmeti Alan			Rehberlik Hizmetleri İle İlgili Düzenlenen Eğitim/Paylaşım Toplantısı vb. Faaliyet Sayısı		
				Öğrenci Sayısı	Öğretmen Sayısı	Veli Sayısı	Öğretmenlere Yönelik	Öğrencilere Yönelik	Vellere Yönelik
1	1	0	1	70	20	60	25	15	5

### 2.7.3. Okulun Fiziki Yapısı

**Tablo 11 Fiziki Mekân Durumu**

Bina Durumu		
TOPLAM ALAN	BİNALARIN ALANI	BAHÇE ALANI
5.000 m <sup>2</sup>	1.800 m <sup>2</sup>	3.200 m <sup>2</sup>

Okulun Fiziki Durumu		
SIRA NO	FİZİKİ DURUM	SAYISI
1	Derslik Sayısı	20
2	Fen Laboratuvarı	1
3	Bilgisayar Laboratuvarı	7
4	Kütüphane	1
5	Müdür odası	1
6	Müdür yardımcısı odası	4
7	Rehberlik servisi	1
8	Öğretmenler odası	1
9	Hizmetliler odası	1
10	Çok amaçlı salon	1
11	Kantin	1
12	Spor Salonu	1
13	Tuvalet Sayısı	14

## 2.7.4 Okulun Teknolojik Düzeyi

Tablo 12 Teknolojik Araç-Gereç Durumu

Okulun Teknolojik Düzeyi		
Donanım Türü	Mevcut	İhtiyaç
Bilgisayar	150	20
Faks	1	-
Tarayıcı	2	-
Fotokopi makinesi	2	1
Dizüstü bilgisayar	5	1
Lazer yazıcı	10	-
Akıllı Tahta	20	-
Ses Sistemleri	4	-

## 2.7.5 Mali Kaynaklar

Okulumuzun genel bütçe ödenekleri, okul aile birliği gelirleri ve diğer katkılarda dâhil olmak üzere gelir ve giderlerine ilişkin son iki yıl gerçekleşme bilgileri alttaki tabloda verilmiştir.

Tablo 13 Kaynak Tablosu

Kaynaklar	2024	2025	2026	2027	2028
Okul Aile Birliği	101.345TL	120.020TL	130.020TL	135.200TL	150.500TL
TOPLAM	101.345TL	120.020TL	120.020TL	135.200TL	150.500TL

Tablo 14 Harcama Kalemleri

Harcama Kalemi	Çeşitleri
Personel	Sözleşmeli olarak çalışan personelin (sekreter temizlik, güvenlik) ücret, vergi, sigorta vb. giderleri
Onarım	Okul/kurum binası ve tesisatlarıyla ilgili her türlü küçük onarım; makine, bilgisayar, yazıcı vb. bakım giderleri
Sosyal-sportif faaliyetler	Etkinlikler ile ilgili giderler
Temizlik	Temizlik malzemeleri alımı
İletişim	Telefon, faks, internet, posta, mesaj giderleri
Kırtasiye	Her türlü kırtasiye ve sarf malzemesi giderleri

## MALİ DURUM

Tablo 15 Gelir-Gider Tablosu

Okul Aile Birliđi Gelir-Gider Durumu (TL)			
YIL	TOPLAM GELİR	TOPLAM GİDER	DEVREDEDEN
2020	16.333,95	10.057,35	6.276,60
2021	8.258,68	14.516,98	-6.258,30
2022	80.949,21	18.726,77	62.222,44
2023	140.076,36	111,652,49	28.423,87

### 2.7.6 İstatistiki Veriler

Tablo 16 Öğrenci Sayıları

ÖĞRENCİ DURUMU	2020-2021	2021-2022	2022-2023
Genel Öğrenci mevcudu	317	308	314
Ortalama Sınıf Mevcudu	16	15	17
Mevcudu en fazla olan sınıf öğrenci sayısı	23	20	27
Mevcudu en az olan sınıf öğrenci sayısı	7	7	7
Kaynaştırma eğitimine tabi öğrenci sayısı	8	11	10

Tablo 17 Öğrenci Ödül Sayıları

ÖDÜL ALAN ÖĞRENCİ SAYILARI			
Yıllar	Takdir	Teşekkür	Onur Belgesi
2018-2019	98	152	30
2019-2020	58	154	21
2020-2021	92	150	32
2021-2022	97	154	30
2022-2023	95	160	32

Tablo 18 Öğrenci Disiplin Ceza Sayıları

DİSİPLİN KURULU DURUMU				
Yıllar	Disiplin kurulu toplanma sayısı	Disiplin cezası alan öğrenci sayısı	Uyarı/Kınama	Uzaklaştırma
2018-2019	20	25	10	17
2019-2020	10	10	0	10
2020-2021	3	5	0	5
2021-2022	18	23	14	3
2022-2023	24	32	2	5

**Tablo 19 Öğrenci Sınıf Geçme Verileri**

<b>SINIF TEKRARI YAPAN ÖĞRENCİ SAYILARI</b>				
Yıllar	Öğrenci Sayısı	Doğrudan Geçen Öğrenci Sayısı	Sorumluluğu bulunan öğrenci sayısı	Sınıf Tekrarı yapan öğrenci sayısı
2019-2020	314	302	0	12
2020-2021	321	321	0	0
2021-2022	304	263	0	41
2022-2023	314	271	0	43

**Tablo 20 Okul Faaliyetlerine Katılım Sayıları**

OKUL FAALİYETLERİ NE KATILIM	Kutlama Etkinlikleri			Anma Günleri			Kermesler		
	Görevli Öğretmen Sayısı	Katılan Öğrenci Sayısı	Katılan Veli sayısı	Görevli Öğretmen Sayısı	Katılan Öğrenci Sayısı	Katılan Veli sayısı	Görevli Öğretmen Sayısı	Katılan Öğrenci Sayısı	Katılan Veli sayısı
2020-2021	12	55	-	7	75	-	-	-	-
2021-2022	17	257	-	12	285	-	-	-	-
2022-2023	21	251	-	13	287	-	-	-	-

**Tablo 21 Öğrenci Devamsızlık Durumları ve Sosyal Kulüplere Katılan Öğrenci Sayıları**

ÖĞRENCİ DEVAM DURUMU	2020-2021	2021-2022	2022-2023
Öğrencilerin Devamsızlık Ortalaması	10	17	14
Devamsızlıktan Kalan Öğrenci Sayısı	10	32	35
Önceki Yıl devamsız olup da devamı sağlanan öğrenci sayısı	2	4	5
KURULAN SOSYAL KULÜPLER	KULÜPLERİN GERÇEKLEŞTİRDİĞİ FAALİYET SAYISI		
	2020-2021	2021-2022	2022-2023
KÜLTÜR EDEBİYAT KULÜBÜ	3	7	6
AFETE HAZIRLIK KULÜBÜ	4	8	8
BİLİNÇLİ TÜKETİCİ KULÜBÜ	2	3	2
DEĞERLER EĞİTİMİ KLÜBÜ	3	3	3
SPOR KLÜBÜ	5	8	8
GEZİ İNCELEME KLÜBÜ	2	2	2
MEDENİYET VE DÜŞÜNCE KULÜBÜ	2	3	3
SOAYAL YARDIMLAŞMA KULÜBÜ	15	20	30
OKUL GELİŞTİRME VE GÜZELLEŞTİRME KULÜBÜ	3	5	5
YEŞİLAY KULÜBÜ	2	3	4

## 2.7. Dış Çevre Analizi (PESTLE)

Çevre analiziyle okul/kurum üzerinde etkili olan veya olabilecek politik, ekonomik, sosyo-kültürel, teknolojik, yasal çevresel dış etkenlerin tespit edilmesi amaçlanır. Dış çevreyi oluşturan unsurlar (nüfus, demografik yapı, coğrafi alan, kentsel gelişme, sosyokültürel hayat, ekonomik, sosyal, politik, kültürel durum, çevresel, teknolojik ve rekabete yönelik etkenler vb.) okul ve kurumun kontrolü dışındaki koşullara bağlı ve farklı eğilimlere sahiptir. Bu unsurlar doğrudan veya dolaylı olarak okul/kurumun faaliyet alanlarını etkilemektedir.

Tablo 22 PESTLE Analiz Tablosu

Politik-Yasal etkenler	Ekonomik etkenler
Kalkınma Planı ve Orta Vadeli Program, Bakanlık, il ve ilçe stratejik planlarının incelenmesi, Yasal yükümlülüklerin belirlenmesi, Oluşturulması gereken kurul ve komisyonlar, Okul/kurum çevresindeki politik durum.	Okul/kurumun bulunduğu çevrenin genel gelir durumu, İş kapasitesi, Okul/kurumun gelirini arttırıcı unsurlar, Okul/kurumun giderlerini arttıran unsurlar, Tasarruf sağlama imkânları, Mal-ürün ve hizmet satın alma imkânları, Kullanılabilir bütçe
Sosyokültürel etkenler	Teknolojik etkenler
Kariyer beklentileri, Ailelerin ve öğrencilerin bilinçlenmeleri, Aile yapısındaki değişimler (geniş aileden çekirdek aileye geçiş, erken yaşta evlenme vs.), Nüfus artışı, Göç, Nüfusun yaş gruplarına göre dağılımı, Hayat beklentilerindeki değişimler (Hızlı para kazanma hırsları, lüks yaşama düşkünlük, kırsal alanda kentsel yaşam), Beslenme alışkanlıkları, Değerler, mesleki etik kuralları vb.	e- Devlet uygulamaları, Dijital Platformlar üzerinden uzaktan eğitim imkânları, Okul/kurumun sahip olmadığı teknolojik araçlar Personelin ve öğrencilerin teknoloji kullanım kapasiteleri, Personelin ve öğrencilerin sahip olduğu teknolojik araçlar, Teknoloji alanındaki gelişmeler Teknolojinin eğitimde kullanımı
Çevresel Etkenler	
Bitki örtüsü, Doğal kaynakların korunması için yapılan çalışmalar, Çevrede yoğunluk gösteren hastalıklar, Doğal afetler (deprem kuşağında bulunma, Covid 19, kene vakaları vb.) *Örnek olarak verilmiştir. Değerlendirme okul/kurum özelinde yapılacaktır.	

## 2.8. GZFT Analizi

GZFT (Güçlü Yönler, Zayıf Yönler, Fırsatlar ve Tehditler) durum analizi kapsamında kullanılan temel yöntemlerdendir. Okulumuzun mevcut durumunu ortaya koyabilmek için geniş katılımlı bir grup ile GZFT analizi yapılmıştır. Okulumuzda yapılan GZFT analizinde okulun güçlü ve zayıf yönleri ile okulumuz için fırsat ve tehdit olarak değerlendirilebilecek unsurlar tespit edilmiştir.

### 2.8.1 Güçlü ve Zayıf Yönler ve Güçlü Yönler

**Tablo 23 Güçlü Yönlerimiz**

Öğrenciler	1. Öğrenci sayısının sınıflarda dengeli dağılımı 2. Sınıflarda öğrenci sayısının 10-15 kişi olması
Çalışanlar	1. Güçlü ve deneyimli öğretmen kadrosu 2. Çalışanlarımızın uyumlu ve iş birliği içinde çalışma ve kurum kültürüne sahip olması 3. Öğretmen yönetici iş birliğinin güçlü olması
Veliler	1. Öğretmen – veli işbirliğinin etkin olması 2. Velinin istediği zaman yönetime ulaşabilmesi 3. Okul Aile Birliğinin aktif çalışması
Bina ve Yerleşke	1. Konum olarak merkezi bir yerleşim yerinde olması 2. Okul fiziki yapısının iyi durumda olması 3. Okul bahçesinin geniş olması 4. Okula ulaşımın kolay olması 5. Okula yakın bir hastanenin bulunması 6. Okul bahçesinin dış mekan etkinlikleri için uygun olması
Donanım	1. Fiber İnternet bağlantısının olması 2. Güvenlik kameralarının olması 3. Her sınıfta Akıllı Tahta bulunması
Bütçe	1. Okul bütçesinin var olması ve kantin kira getirisinin olması
Yönetim Süreçleri	1. Yönetim kadrosunun kadrolu yöneticilerden oluşması 2. Şeffaf, paylaşımcı, değişime açık bir yönetim anlayışının bulunması 3. Komisyonların etkin çalışması 4. Yeniliklerin okul yönetimi ve öğretmenler tarafından takip edilerek uygulanması
İletişim Süreçleri	1. Dış paydaşlara yakın bir konumda bulunması 2. Okulun diğer okul ve kurumlarla iş birliği içinde olması 3. Okul yönetici ve öğretmenlerinin ihtiyaç duyduğunda İl Milli Eğitim Müdürlüğü yöneticilerine ulaşabilmesi 4. Okul Aile Birliğinin iş birliğine açık olması 5. STK ve yerel yönetimlerle işbirliği içinde olunması 6. Üniversite ile işbirliğinde olunması
Diğer	1. Temizlik ve hijyene dikkat edilmesi 2. Okulumuzun güçlü bir bilgi birikimine ve deneyime sahip olması 3. Beyaz Bayrak, Sıfır Atık, Beslenme Dostu Okul ve Eko Okul olmamız

**Tablo 24 Zayıf Yönlerimiz**

Öğrenciler	<ol style="list-style-type: none"><li>1. Öğrencilerin fazla devamsızlık yapmaları</li><li>2. Bazı Öğrencilerin şiddet eğilimli olması</li><li>3. Öğrencilerde Teknolojik bağımlılığı</li><li>4. Öğrencilerin zararlı alışkanlıklarının olması</li><li>5. Okuma alışkanlıklarının yetersiz olması</li><li>6. Öğrencilerin sosyal etkinliklere katılmadaki isteksizlikleri</li></ol>
Çalışanlar	<ol style="list-style-type: none"><li>1. Sosyal aktivitelerin belirli aralıklarla yapılmaması</li><li>2. Ders içeriklerinde ve ders anlatımında teknoloji kullanımının yetersiz olması</li></ol>
Veliler	<ol style="list-style-type: none"><li>1. Velilerin okul ve eğitim öğretime yönelik olumsuz tutumları</li><li>2. Çevrenin ve ailelerin okuldan yüksek beklentileri</li><li>3. Velilerin sürekli eğitim öğretim dışı hususlarda öğrencileri hakkında öğretmenlerden bilgi talep etmesi</li><li>4. Parçalanmış ailelere mensup öğrenci sayısının fazlalığı</li><li>5. Velilerin öğrenci başarısızlıklarına karşı ilgisiz kalması</li></ol>
Bina ve Yerleşke	<ol style="list-style-type: none"><li>1. Okulun cadde üzerinde bulunmasından kaynaklanan güvenlik sorunu</li><li>2. Öğrencilerin kendilerini ifade edebilecekleri sosyal ortamların olmaması</li></ol>
Donanım	<ol style="list-style-type: none"><li>1. Atölyelerde yeni teknolojiye uygun donanım ve materyal eksikliği</li><li>2. Çevre düzenlemesinin yetersiz olması</li></ol>
Bütçe	<ol style="list-style-type: none"><li>1. Döner Sermayenin olmaması</li><li>2. Sosyal etkinliklerin çeşitlendirilebilmesi için yeterli kaynağın olmaması</li></ol>
Yönetim Süreçleri	<ol style="list-style-type: none"><li>1. Kurum içi Eleştirel düşünce anlayışı yerine kendi kendine problem çözme yeteneklerinin yerleştirilememesi,</li><li>2. Girişimcilik, araştırma vb. potansiyelinin etkin olarak kullanılamaması,</li><li>3. Ulusal ve uluslararası projelere katılımın yetersizliği</li></ol>
Diğer	<ol style="list-style-type: none"><li>1. Okulun ve mesleki alanların ilçemizde iyi tanıtılmaması</li><li>2. Üniversite başarısının düşük olması</li><li>3. Üretilen ürünlerin tanıtılmaması</li></ol>



## 2.8.2 Fırsatlar ve Tehditler

**Tablo 25 Fırsatlar**

1-Mesleki eğitimin stratejik planında ve vizyon belgesinde meslek liselerine özel önem atfedilmesi 2-Meslek Liselerinin pek çok alanı ile ilgili sektörle işbirliği protokolleri hazırlanması 3-İstihdam garantili meslek liselerinin açılması
1-Büyük ve küçük sanayii kuruluşlarının çok olması
1-Karabük'ün yeni bir yerleşim yeri olması köklü bir kültür yapısının oluşması 2-Karabük aile yapısının eğitime önem vermesi
1-Karabük Üniversitesi yerleşim alanında tekno-kent açılması 2- 2-Millî Eğitim Bakanlığının verdiği teknolojik destek 3-Fatih Projesi ve akıllı tahtalar Okullarda fiber internet olması 4-Bilgisayarlı mesleki uygulama laboratuvarları 5-Okulun sanayii kuruluşlarına yakın olması
1-2023 Vizyon belgesinde 9. Sınıftan itibaren öğrencilerin alana yerleştirilmesi 2-İş garantili meslek liseleri için imzalanan protokoller 3-Kendi alanında tercih yaptığında ek puan alması 4-Mühendisliklerde METOG kontenjan olması
1-Çevre duyarlılığı olan kurumların MEB ile iş birliği yapması, uygulanan müfredatta çevreye yönelik tema ve kazanımların bulunması 2-Çevre ve doğal afet bilincindeki artış

**Tablo 26 Tehditler**

1-Eğitim politikalarının sık değişmesi İş gücü piyasasının nitelikli eleman yerine ucuz iş gücü talebi 2-Merkezi sınavlar nedeni ile sadece akademik başarının ön plana çıkması 3-Yöneticilerin çok sık değişmesi
1-Okulumuz bütçesinin ihtiyaçlarımızı karşılayacak seviyede olmaması 2-Gelişen ve değişen teknolojiye uygun donanım maliyetinin yüksek olması 3-Yerel yönetimlerin yeterli katkıyı göstermemeleri 4-Temrinlik bütçesinin alanlara yeterli gelmemesi 5-Okulun tamirat işleri için gerekli bütçesinin olmaması
1-Kamuoyunun eğitim öğretimin kalitesine ilişkin beklenti ve algısının farklı olması 2-Olumsuz çevre koşullarından kaynaklı rehberlik ihtiyacı 3-Kitle iletişim araçlarının olumsuz etkileri 4-İlin yabancı uyruklu yoğun göç alması

<p>5- Meslek liselerine karşı çevrenin olumsuz bakış açısı</p> <p>6- Sosyal medya ve televizyonlarda meslek lisesine yönelik önyargılı programlar.</p> <p>7- Genç nüfus oranının azalması Parçalanmış aile sayısının artması</p> <p>8- Okul çeşitliliğinin çok olması</p>
<p>1- Hızlı ve değişken teknolojik gelişmelere zamanında ayak uydurulmanın zorluğu,</p> <p>2- Öğretmenler ile öğrencilerin teknolojik cihazları kullanma becerisinin istenilen düzeyde olmaması,</p> <p>3- Öğretmen ve öğrencilerin okul dışında teknolojik araçlara erişiminin yetersizliği</p> <p>4- Teknolojinin kişiler üzerindeki olumsuz etkileri</p>
<p>1- Değişen mevzuatı uyumlaştırmak için sürenin sınırlı oluşu</p> <p>2- Velilerin eğitime yönelik mevzuatı yeterince takip etmemeleri Sınavsız öğrenci alımı</p> <p>3- Okulumuzun nitelikli okullar arasında olmaması</p>
<p>1- Toplumun çevresel risk faktörleri konusunda kısmi duyarlılığı, çevre farkındalığının azlığı</p> <p>2- Çevrenin korunmasına yeterli özenin gösterilmemesi</p> <p>3- Sanayii kuruluşlarının çevreye verdiği zarar Ulaşım imkanlarının iyileştirilmemesi</p>

## 2.9. Tespit ve İhtiyaçların Belirlenmesi

**Tablo 27 Tespit ve İhtiyaçları Belirlenmesi**

Durum Analizi Aşamaları	Tespitler	İhtiyaçlar
Uygulanmakta Olan Stratejik Planın Değerlendirilmesi	İzleme ve değerlendirme çalışmalarında eksiklikler saptanmıştır.	İzleme ve değerlendirme için etkin bir sistem kurulması
Paydaş Analizi	Kurum Kültürü oluşumundaki eksiklikler Kurum içi işbirliğindeki eksiklikler Aileler ile iletişim ve iş birliği yetersizdir	Aileler ile ilişkileri güçlendirecek bir çalışmaların güçlendirilmesi
Okul İçi Analiz	Teknolojik altyapı yetersizliği Okul temizlik ihtiyaçlarının yeterince sağlanamaması	Teknolojik altyapının güçlendirilmesi Okul Temizliğinin sağlanması

### 3. GELECEĞE BAKIŞ

Geleceğe bakış sürecinde okul/kurum misyon, vizyon ve temel değerler bildirimlerini belirler. Misyon, vizyon ve temel değerler, okul/kurumun uzun vadede idealleri doğrultusunda ilerleyebilmesi için yönlendiricilik işlevi görür. Okul/kurum, bu aşamada misyon ve vizyonlarını ifade edecek, temel değerlerini belirleyecek, temalarını, amaçlarını, hedeflerini ve stratejilerini ortaya koyacaklardır.

Okul Müdürlüğümüzün Misyon, vizyon, temel ilke ve değerlerinin oluşturulması kapsamında öğretmenlerimiz, öğrencilerimiz, velilerimiz, çalışanlarımız ve diğer paydaşlarımızdan alınan görüşler, sonucunda stratejik plan hazırlama ekibi tarafından Misyon, Vizyon, Temel Değerler aşağıdaki şekilde belirlenmiştir.

#### 3.1. Misyonumuz

***Karabük'te Millî Eğitim sisteminin genel amaç ve temel ilkeleri doğrultusunda yasa ve mevzuatı uygulamak, eğitim ve öğretimin güvenli bir ortamda kaliteli bir şekilde gerçekleşmesini sağlamak.***

#### 3.2. Vizyonumuz

***Koşulsuz sevgiyle, evrensel bilgiye ulaşan bir kurum olmak.***

#### 3.3. Temel Değerler

- Milli ve manevi değerleri gözetmek
- Mükemmellik ve sürekli gelişim
- Yaratıcılık yenilikçilik
- Hukukun üstünlüğü
- Güçlü iletişim
- Çözüm odaklı yönetim anlayışı
- Sosyal sorumluluk bilinci
- İnsana saygı ve güven
- Teknolojiye uyum
- Çevre bilinci gelişmişlik
- Kaliteli hizmet anlayışı
- Fırsat eşitliği
- Etkin ve verimli kaynak kullanımı
- Görev ve sorumluluk bilinci
- İşbirliği ve katılımcılık

## 4. AMAÇ, HEDEF VE PERFORMANS GÖSTERGESİ İLE STRATEJİLERİN BELİRLENMESİ

Amaç, Hedef, Gösterge ve Stratejilere İlişkin Kart Şablonları

### 4.1. Amaçlar

Tablo 28 Amaçlar Şablonu

<b>TEMA: Eğitime Ve Öğretime Erişim Ve Katılım</b>	
<b>Amaç</b>	<b>A1</b> Çağın ihtiyaç duyduğu bilgi, beceri ve yetkinlikleri kazanmış; teknolojiyi üreten; geleceği kurgulayan; milli ve manevi değerlerini bilen, saygı ve hoşgörü sahibi, sorumluluk bilinci olan gençler yetiştirmek.
<b>TEMA: Eğitim ve Öğretimin Kalitesi</b>	
<b>Amaç</b>	<b>A2</b> Öğrencilerimizin gelişmiş dünyaya uyum sağlayacak şekilde donanımlı bireyler olabilmesi için eğitim ve öğretimde kalite artırılabilecektir.
<b>TEMA: Kurumsal Kapasite</b>	
<b>Amaç</b>	<b>A3</b> Eğitim ve öğretim faaliyetlerinin daha nitelikli olarak verilebilmesi için okulumuzun kurumsal kapasitesi güçlendirilecektir.

### 4.2. Hedefler

Tablo 29 Hedefler Şablonu

<b>TEMA: Eğitime Ve Öğretime Erişim Ve Katılım</b>	
<b>Hedef 1.1</b>	<b>H1.1.</b> Öğrencilerin yetkinliklerini ve niteliklerini geliştirmeye yönelik bireysel özellikleri de dikkate alınarak yapılacak çalışmalarla okula uyumu sağlanacak, devamsızlık ve sınıf tekrarları azaltılacak ve eğitime katılımları artırılabilecektir.
<b>Hedef 1.2</b>	<b>H1.2.</b> Öğrenci velilerinin okul ile işbirliğine katılımını artırarak, öğrencilerin okula sürekli devamını sağlamada velilerin katkılarını almak.
<b>TEMA: Eğitim ve Öğretimin Kalitesi</b>	
<b>Hedef 2.1</b>	<b>H2.1.</b> Eğitim ve öğretimin sağlıklı ve güvenli bir ortamda gerçekleştirilmesi için okul sağlığı ve güvenliği geliştirilecektir.
<b>Hedef 2.2</b>	<b>H2.2.</b> Ortaöğretim sistemi, öğrencilere değişen dünyanın gerektirdiği başta okuma kültürü olmak üzere bilgi, beceri, yetkinlik ve yeterlilikleri kazandıran bir yapıya kavuşturulacaktır.
<b>Hedef 2.3</b>	<b>H2.3.</b> Öğrencilerin Sosyal, bilimsel, kültürel, sanatsal, sportif, çevreye duyarlı ve toplum hizmeti alanlarında ders dışı etkinliklere katılım oranı artırılabilecektir.
<b>Hedef 2.4</b>	<b>H2.4.</b> Öğrencilerin ilgi, beceri ve yetenekleriyle orantılı bir şekilde üst öğrenime yönlendirilmesi sağlanacaktır.
<b>TEMA: Kurumsal Kapasite</b>	
<b>Hedef 3.1</b>	<b>H3.1.</b> Eğitim kalitesinin artırılmasına yönelik çalışanların mesleki gelişimleri desteklenecektir.
<b>Hedef 3.2</b>	<b>H 3.2.</b> Eğitim kalitesinin artırılmasına yönelik okulun fiziki kapasitesi artırılabilecektir.

### 4.3. Performans Göstergeleri

Tablo 30 Performans Göstergeleri Şablonu

<b>Hedef 1.1</b>	PG 1.1 .1 Okula yeni başlayan öğrencilerden oryantasyon eğitimine katılanların oranı (%) PG 1.1.2 Bir eğitim ve öğretim yılı döneminde 20 gün ve üzeri devamsızlık yapan öğrenci oranı (%) PG 1.1.3 Ortaöğretimde 9. sınıf tekrar oranı (%) PG 1.1.4 Okula kayıt olanların süreç sonunda mezun olma oranı (%) PG 1.1.5 Okulun özel eğitime ihtiyaç duyan bireylerin kullanımına uygunluğu (1=Uygun, 0=Uygun Değil)
<b>Hedef 1.2</b>	PG 1.2 .1 Öğretmen veli görüşme sayısı PG 1.2.2 Ev ziyaretleri
<b>Hedef 2.1</b>	PG 2.1 .1 Bağımlılık ve Teknoloji bağımlılığıyla mücadele ile ilgili öğrencilere verilen eğitim sayısı PG 2.1.2 Akran zorbalığı ve siber zorbalıkla ilgili konularda öğrencilere verilen eğitim sayısı PG 2.1.3 Hijyen, gıda güvenliği, bulaşıcı hastalıklar ile ilgili öğrencilere verilen eğitim sayısı PG 2.1.4 Doğal Afetler, Deprem konusunda öğrencilere verilen eğitim sayısı PG 2.1.5 Okulda yapılan Afet ve acil durum tatbikat sayısı
<b>Hedef 2.2</b>	PG 2.2.1 Öğrencilerin yılsonu başarı puan ortalaması PG 2.2.2 Öğrenci başına okunan kitap sayısı PG 2.2.3 Genel ortaöğretim son sınıf düzeyinde yükseköğretime yerleşen öğrenci oranı (%) PG 2.2.4 Üniversite işbirliğine ilişkin yapılan veya devam eden protokol sayısı
<b>Hedef 2.3</b>	PG 2.3.1 En az bir sosyal etkinliğe katılan öğrenci oranı (%) PG 2.3.2 Geri dönüşüm, Enerji tasarrufu, israfın önlenmesi konularında yapılan etkinlik sayısı PG 2.3.3 Çevrenin korunması, çevremizdeki canlılara karşı duyarlı davranılması, çevreye karşı sorumluluklarımız konusunda yapılan etkinlik sayısı PG 2.3.4 Okuma kültürünü arttırmaya yönelik düzenlenen etkinliklere katılan öğrenci oranı PG 2.3.5 Eğitim Öğretim yılı içerisinde "Değerler Eğitimi" kapsamında yapılan çalışmalara katılan öğrenci oranı (%)
<b>Hedef 2.4</b>	PG 2.4.1 Öğretim yılında yerel, ulusal ve uluslararası proje, yarışma vb. etkinliklere katılım sayısı PG 2.4.2 Üniversite Sınav sistemi, Sınava hazırlık, Üniversite tanıtımı, Sınav kaygısını ortadan kaldırmak için düzenlenen rehberlik ve etkinlik sayısı PG 2.4.3 Öğrencilere kariyer günleri kapsamında yapılan etkinlik sayısı PG 2.4.4 Üniversite tanıtımına yönelik yapılan üniversite gezisi sayısı
<b>Hedef 3.1</b>	PG 3.1.1 Uzaktan veya yüz yüze hizmet içi eğitime katılan yönetici ve öğretmen oranı (%) PG 3.1.2 Öğretim yılında öğretmen başına düşen ortalama hizmet içi faaliyet sayısı PG 3.1.3 Öğretmenlerin mesleki gelişimleri için yapılan faaliyet sayısı PG 3.1.4 Çalışanların motivasyonunu arttırmaya yönelik yapılan faaliyetlerin sayısı PG 3.1.5 Öğretmen ve çalışanlarının Okuldan memnuniyet oranı (%)
<b>Hedef 3.2</b>	PG 3.2.1 Derslik başına düşen öğrenci sayısı PG 3.2.2 Okul güvenliğinin yeterlilik durumu (1=Yeterli, 0=Yetersiz) PG 3.2.3 Okulun "Beyaz Bayrak" sertifikası durumu (1=Var, 0=Yok) PG 3.2.4 Okulun Fiziki Kapasitesi (Sınıf, Salon, Bahçe, Atölye vb.) (1=Yeterli, 0=Yetersiz)

#### 4.4. Stratejilerin Belirlenmesi

Tablo 31 Stratejiler

Tema	EĞİTİM ÖĞRETİME ERİŞİM VE KATILIM									
Amaç 1	A 1 Çağın ihtiyaç duyduğu bilgi, beceri ve yetkinlikleri kazanmış; teknolojiyi üreten; geleceği kurgulayan; milli ve manevi değerlerini bilen, saygı ve hoşgörü sahibi, sorumluluk bilinci olan gençler yetiştirmek.									
Hedef 1.1	H 1.1 Öğrencilerin yetkinliklerini ve niteliklerini geliştirmeye yönelik bireysel özellikleri de dikkate alınarak yapılacak çalışmalarla okula uyumu sağlanacak, devamsızlık ve sınıf tekrarları azaltılacak ve eğitime katılımları artırılacaktır.									
Performans Göstergeleri	Hedefe Etkisi (%)	Başlangıç Değeri	2024	2025	2026	2027	2028	İzleme Sıklığı	Rapor Sıklığı	
PG 1.1.1 Okula yeni başlayan öğrencilerden oryantasyon eğitimine katılanların oranı (%)	20	90	92	94	96	98	100	6 Ay	Yıllık	
PG 1.1.2 Bir eğitim ve öğretim yılı döneminde 20 gün ve üzeri devamsızlık yapan öğrenci oranı (%)	20	60	58	40	30	15	5	6 Ay	Yıllık	
PG 1.1.3 Ortaöğretimde 9. sınıf tekrar oranı (%)	20	4	3,5	3	2,8	2,6	2,5	6 Ay	Yıllık	
PG 1.1.4 Okula kayıt olanların süreç sonunda mezun olma oranı (%)	20	95	95	96	96	97	97	6 Ay	Yıllık	
PG 1.1.5 Okulun özel eğitime ihtiyaç duyan bireylerin kullanımına uygunluğu (1=Uygun, 0=Uygun Değil)	20	0	0	0	0	0	1	6 Ay	Yıllık	
Koordinatör Birim	Okul İdaresi									
İşbirliği Yapılacak Birimler	Sorumlu idareciler, öğretmenler									
Stratejiler	S 1.1.1 Okulun bulunduğu bölgede tanıtımı yapılacak, bölge öğrencilerinin okula kayıtlarının sağlanması için veli görüşmeleri yapılacaktır.									
	S 1.1.2 Okula yeni başlayan öğrencilere eğlenceli okula başlama etkinliği yapılacak, okula uyumu, derslere giriş çıkışlar, okula geliş gidişler, okul birimleri ve okul kuralları hakkında oryantasyon eğitimi yapılacaktır									
	S 1.1.3 Öğrencilerin okula devamı sıkı takip edilecek, devamsızlık durumunda okul veli iletişimi sağlanacak, velilerle görüşülerek öğrencilerin okula devamı sağlanacaktır.									
	S 1.1.4 Öğrencilerin okuldan memnuniyeti artırılarak okula devamı ve okulda eğitimini sürdürerek mezun olmalarına yönelik çalışmalar yapılacaktır.									
	S 1.1.5 Okul, aile ve çevre iş birliği yapılarak fiziki mekânlar iyileştirilecektir.									
Maliyet Tahmini	₺20.000,00									
Tespitler	Okul öğrencilerinin sosyo ekonomik durumları bakımından dezavantajlı olması Velilerin okulla yeterli düzeyde işbirliği içinde olmaması, duyarsız olmaları									
İhtiyaçlar	Öğrencilere rehberlik ve yönlendirmenin yoğun şekilde yapılması.									

<b>Tema</b>	<b>EĞİTİM ÖĞRETİME ERİŞİM VE KATILIM</b>									
<b>Amaç 1</b>	A 1 Çağın ihtiyaç duyduğu bilgi, beceri ve yetkinlikleri kazanmış; teknolojiyi üreten; geleceği kurgulayan; milli ve manevi değerlerini bilen, saygı ve hoşgörü sahibi, sorumluluk bilinci olan gençler yetiştirmek.									
<b>Hedef 1.2</b>	H1.2. Öğrenci velilerinin okul ile işbirliğine katılımını artırarak, öğrencilerin okula sürekli devamını sağlamada velilerin katkılarını almak.									
<b>Performans Göstergeleri</b>	<b>Hedefe Etkisi (%)</b>	<b>Başlangıç Değeri</b>	<b>2024</b>	<b>2025</b>	<b>2026</b>	<b>2027</b>	<b>2028</b>	<b>İzleme Sıklığı</b>	<b>Rapor Sıklığı</b>	
<b>PG 1.2 .1 Öğretmen veli görüşme sayısı</b>	50	2	4	4	6	6	6	6 Ay	Yıllık	
<b>PG 1.2.2 Ev ziyaretleri</b>	50	2	3	3	4	4	5	6 Ay	Yıllık	
<b>Koordinatör Birim</b>	Okul İdaresi									
<b>İşbirliği Yapılacak Birimler</b>	Sorumlu idareciler, öğretmenler									
<b>Stratejiler</b>	S 1.2.1 Sınıf öğretmenleri devamsızlığı fazla olan öğrenci velileriyle toplantı düzenleyecek. S 1.2.2 Sürekli devamsız öğrenci velilerinin evlerine ziyaret düzenlenecek.									
<b>Maliyet</b>	₺0									
<b>Tespitler</b>	Öğrenci velilerinin toplantılara katılımının az olması ve okulu az ziyaret etmeleri									
<b>İhtiyaçlar</b>	Velilere rehberlik ve yönlendirmenin yoğun şekilde yapılması.									

<b>Tema</b>	<b>EĞİTİM ÖĞRETİMDE KALİTE</b>									
<b>Okul Türü</b>	<b>Mesleki ve Teknik Anadolu Lisesi</b>									
<b>Amaç 2</b>	A 2 Öğrencilerimizin gelişmiş dünyaya uyum sağlayacak şekilde donanımlı bireyler olabilmesi için eğitim ve öğretimde kalite artırılabacaktır.									
<b>Hedef 2.1</b>	H 2.1 Eğitim ve öğretimin sağlıklı ve güvenli bir ortamda gerçekleştirilmesi için okul sağlığı ve güvenliği geliştirilecektir.									
<b>Performans Göstergeleri</b>	<b>Hedef Etkisi (%)</b>	<b>Plan Dönemi Başlangıç Değeri</b>	<b>2024</b>	<b>2025</b>	<b>2026</b>	<b>2027</b>	<b>2028</b>	<b>İzleme Sıklığı</b>	<b>Rapor Sıklığı</b>	
PG 2.1 .1 Bağımlılık ve Teknoloji bağımlılığıyla mücadele ile ilgili öğrencilere verilen eğitim sayısı	20	1	2	3	3	4	5	6 Ay	Yıllık	
PG 2.1.2 Akran zorbalığı ve siber zorbalıkla ilgili konularda öğrencilere verilen eğitim sayısı	20	1	2	3	4	4	5	6 Ay	Yıllık	
PG 2.1.3 Hijyen, gıda güvenliği, bulaşıcı hastalıklar ile ilgili öğrencilere verilen eğitim sayısı	20	1	2	3	3	4	4	6 Ay	Yıllık	
PG 2.1.4 Doğal Afetler, Deprem konusunda öğrencilere verilen eğitim sayısı	20	1	2	2	3	4	5	6 Ay	Yıllık	
PG 2.1.5 Okulda yapılan Afet ve acil durum tatbikat sayısı	20	2	2	2	2	2	2	6 Ay	Yıllık	
<b>Koordinatör Birim</b>	Okul İdaresi									
<b>İşbirliği Yapılacak Birimler</b>	Sorumlu idareciler, öğretmenler									
<b>Stratejiler</b>	<p>S 2.1.1 Eğitim ortamları iş sağlığı ve güvenliği yönergesine uygun hâle getirilecektir.</p> <p>S 2.1.2 Öğrenci, öğretmen ve velilerde farkındalık oluşturmak için bağımlılıkla mücadele, akran zorbalığı, siber zorbalık, sağlıklı beslenme ve obezite, hijyen, bulaşıcı hastalıklar ve gıda güvenliği gibi konularda alan uzmanları ile iş birliğinde eğitimler düzenlenecektir.</p> <p>S 2.1.3 Doğa, insan ve teknoloji kaynaklı (deprem, sel, heyelan, yangın, çığ ve salgın hastalıklar vd.) afetlere karşı gerekli tedbirlerin alınması için çalışmalar yapılacaktır.</p> <p>S 2.1.4 Doğa, insan ve teknoloji kaynaklı (deprem, sel, heyelan, yangın, çığ ve salgın hastalıklar vd.) konularında alan uzmanları ile iş birliğinde öğretmen, öğrenci ve velilere farkındalık eğitimleri verilecektir.</p> <p>S 2.1.5 Afet ve acil durum tatbikatları düzenlenecektir.</p>									
<b>Maliyet Tahmini</b>	₺25.500,00									
<b>Tespitler</b>	<p>Sigara gibi zararlı ve bağımlılık yaratan maddelerin öğrenciler tarafından kullanılması</p> <p>Öğrenciler arasındaki akran zorbalıkları</p> <p>Öğrenciler arasındaki teknoloji bağımlılığı</p> <p>Öğrenciler arasındaki siber zorbalıklar</p>									
<b>İhtiyaçlar</b>	Öğrenci, öğretmen ve velilerde farkındalık oluşturmak için seminer verilmesi									



<b>Tema</b>	<b>EĞİTİM ÖĞRETİMDE KALİTE</b>									
<b>Okul Türü</b>	<b>Mesleki ve Teknik Anadolu Lisesi</b>									
<b>Amaç 2</b>	A 2 Öğrencilerimizin gelişmiş dünyaya uyum sağlayacak şekilde donanımlı bireyler olabilmesi için eğitim ve öğretimde kalite artırılabilecektir.									
<b>Hedef 2.2</b>	H 2.2 Ortaöğretim sistemi, öğrencilere değişen dünyanın gerektirdiği başta okuma kültürü olmak üzere bilgi, beceri, yetkinlik ve yeterlilikleri kazandıran bir yapıya kavuşturulacaktır									
<b>Performans Göstergeleri</b>	<b>Hedefe Etkisi (%)</b>	<b>Plan Dönemi Başlangıç Değeri</b>	<b>2024</b>	<b>2025</b>	<b>2026</b>	<b>2027</b>	<b>2028</b>	<b>İzleme Sıklığı</b>	<b>Rapor Sıklığı</b>	
PG 2.2.1 Öğrencilerin yılsonu başarı puan ortalaması	25	57	60	64	65	68	70	6 Ay	Yıllık	
PG 2.2.2 Öğrenci başına okunan kitap sayısı	25	2	3	5	7	8	10	6 Ay	Yıllık	
PG 2.2.3 Genel ortaöğretim son sınıf düzeyinde yükseköğretime yerleşen öğrenci oranı (%)	25	37	38	38,5	39	40	41	6 Ay	Yıllık	
PG 2.2.4 Üniversite işbirliğine ilişkin yapılan veya devam eden protokol sayısı	25	1	1	1	1	1	1	6 Ay	Yıllık	
<b>Koordinator Birim</b>	Okul İdaresi									
<b>İşbirliği Yapılacak Birimler</b>	Sorumlu idareciler, öğretmenler									
<b>Stratejiler</b>	S 2.2.1 Öğrencilerin sorun çözme, sosyal ve bilimsel çalışma becerilerini güçlendirecek faaliyetler artırılabilecektir.									
	S 2.2.2 Öğrencilerde kitap sevgisi, okuma alışkanlığı kazanmaları yönünde kitap okuma etkinlikleri artırılabilecektir.									
	S 2.2.3 Öğrencilerin başarı ve kazanım düzeyi takip edilecek, eksikliklerinin giderilmesi için tedbirler alınacaktır.									
	S 2.2.4 Öğrencilere Yüksek öğretim rehberliği yapılacak ve üniversiteye yerleşenlerin oranının artırılmasına yönelik çalışmalar yapılacaktır.									
	S 2.2.5 Üniversitelerin imkanlarından yararlanma konusunda çalışmalar yapılacaktır.									
<b>Maliyet Tahmini</b>	₺25.000,00									
<b>Tespitler</b>	Öğrencilerin akademik başarısının düşük olması Yüksek öğretime yerleşme oranının düşük olması Öğrencilerde okuma alışkanlığının yetersiz olması									
<b>İhtiyaçlar</b>	Destekleme ve Yetiştirme Kurslarının açılması Kütüphanedeki kitap sayısının ve türünün zenginleştirilmesi Z-Kütüphane kurulumu									

<b>Tema</b>	<b>EĞİTİM ÖĞRETİMDE KALİTE</b>									
<b>Okul Türü</b>	<b>Mesleki Ve Teknik Anadolu Lisesi</b>									
<b>Amaç 2</b>	A 2 Öğrencilerimizin gelişmiş dünyaya uyum sağlayacak şekilde donanımlı bireyler olabilmesi için eğitim ve öğretimde kalite artırılabilecektir.									
<b>Hedef 2.3</b>	H 2.3 Öğrencilerin Sosyal, bilimsel, kültürel, sanatsal, sportif, çevreye duyarlı ve toplum hizmeti alanlarında ders dışı etkinliklere katılım oranı artırılabilecektir.									
<b>Performans Göstergeleri</b>	<b>Hedefe Etkisi (%)</b>	<b>Plan Dönemi Başlangıç Değeri</b>	<b>2024</b>	<b>2025</b>	<b>2026</b>	<b>2027</b>	<b>2028</b>	<b>İzleme Sıklığı</b>	<b>Rapor Sıklığı</b>	
PG 2.3.1 En az bir sosyal etkinliğe katılan öğrenci oranı (%)	20	30	32	35	37	38	40	6 Ay	Yıllık	
PG 2.3.2 Geri dönüşüm, Enerji tasarrufu, israfın önlenmesi konularında yapılan etkinlik sayısı	20	1	2	2	3	3	4	6 Ay	Yıllık	
PG 2.3.3 Çevrenin korunması, çevremizdeki canlılara karşı duyarlı davranılması, çevreye karşı sorumluluklarımız konusunda yapılan etkinlik sayısı	20	1	2	2	3	3	4	6 Ay	Yıllık	
PG 2.3.4 Okuma kültürünü artırmaya yönelik düzenlenen etkinliklere katılan öğrenci oranı	20	90	92	94	96	98	100	6 Ay	Yıllık	
PG 2.3.5 Eğitim Öğretim yılı içerisinde "Değerler Eğitimi" kapsamında yapılan çalışmalara katılan öğrenci oranı (%)	20	75	80	85	90	95	100	6 Ay	Yıllık	
<b>Koordinatör Birim</b>	Okul İdaresi									
<b>İşbirliği Yapılacak Birimler</b>	Sorumlu idareciler, öğretmenler									
<b>Stratejiler</b>	S 2.3.1 Gençlerin kendini ifade etme, özgüven sağlama yönünde sosyalleşmesi, kültürel ve sportif etkinliklere daha fazla katılımı sağlanacaktır.									
	S 2.3.2 Öğrencilerde kitap sevgisi, okuma alışkanlığı kazanmaları yönünde kitap okuma etkinlikleri artırılabilecektir.									
	S 2.3.3 Öğrencilere çevrenin önemi, sürdürülebilir bir çevre için neler yapmalıyız, hayvan sevgisi, çevremizdeki canlıların korunması konularında faaliyetler yapılacaktır.									
	S 2.3.4 Okulda kitap sevgisi ve okuma kültürünü geliştirmeye yönelik kitap okuma etkinlikleri yapılacaktır									
	S 2.3.5 Öğrencilerde Saygı, sevgi, empati, yardımlaşma vb. konularına; milli ve manevi değerleri tanımaları ve uygulamalarına yönelik çalışmalar yapılacaktır.									
<b>Maliyet Tahmini</b>	₺25.000,00									
<b>Tespitler</b>	Sosyal etkinliklere katılan öğrenci sayısının az olması Geri dönüşüm ve iklim değişikliği konuları hakkında öğrenci bilgilerinin yetersiz olması									
<b>İhtiyaçlar</b>	Geri dönüşüm ve iklim değişikliği konuları hakkında öğrencilerin sosyal projelere etkin şekilde katılımının teşvik edilmesi Öğrencilerde çevre bilincinin oluşabilmesi için etkinlikler düzenlenmesi									

<b>Tema</b>	<b>EĞİTİM ÖĞRETİMDE KALİTE</b>									
<b>Okul Türü</b>	<b>Mesleki ve Teknik Anadolu Lisesi</b>									
<b>Amaç 2</b>	A 2 Öğrencilerimizin gelişmiş dünyaya uyum sağlayacak şekilde donanımlı bireyler olabilmesi için eğitim ve öğretimde kalite artırılabilecektir.									
<b>Hedef 2.4</b>	H 2.4 Öğrencilerin ilgi, beceri ve yetenekleriyle orantılı bir şekilde üst öğrenime yönlendirilmesi sağlanacaktır.									
<b>Performans Göstergeleri</b>	<b>Hedefe Etkisi (%)</b>	<b>Plan Dönemi Başlangıç Değeri</b>	<b>2024</b>	<b>2025</b>	<b>2026</b>	<b>2027</b>	<b>2028</b>	<b>İzleme Sıklığı</b>	<b>Rapor Sıklığı</b>	
<b>PG 2.4.1 Öğretim yılında yerel, ulusal ve uluslararası proje, yarışma vb. etkinliklere katılım sayısı</b>	25	1	2	2	3	3	4	6 Ay	Yıllık	
<b>PG 2.4.2 Üniversite Sınav sistemi, Sınava hazırlık, Üniversite tanıtımı, Sınav kaygısını ortadan kaldırmak için düzenlenen rehberlik ve etkinlik sayısı</b>	25	3	4	4	4	4	5	6 Ay	Yıllık	
<b>PG 2.4.3 Öğrencilere kariyer günleri kapsamında yapılan etkinlik sayısı</b>	25	0	1	2	3	4	4	6 Ay	Yıllık	
<b>PG 2.4.4 Üniversite tanıtımına yönelik yapılan üniversite gezisi sayısı</b>	25	0	1	1	2	2	2	6 Ay	Yıllık	
<b>Koordinatör Birim</b>	Okul İdaresi									
<b>İşbirliği Yapılacak Birimler</b>	Sorumlu idareciler, öğretmenler									
<b>Stratejiler</b>	S 2.4.1 Öğrencilerin okul içi, yerel, ulusal ve uluslararası proje ve yarışmalara katılmaları teşvik edilecektir.									
	S 2.4.2 Öğrencileri ilgi, yetenek ve ihtiyaçları doğrultusunda bir üst öğrenim programına hazırlayacak mesleki ve eğitsel rehberlik faaliyetleri yürütülecektir.									
	S 2.4.3 Destekleme ve yetiştirme kurslarıyla öğrencilerin genel derslerdeki yeterlilikleri desteklenecektir.									
	S 2.4.4 Alanlarında başarı sağlamış bireylerle birlikte kariyer günleri düzenlenerek öğrencilerin motivasyonlarının artırılması ve isabetli meslek seçimine katkı sağlanacaktır.									
	S 2.4.5 Üniversitelerle iş birliği yaparak öğrencilerimizin yükseköğretimi tanımalarını, üniversitelerin imkanlarından yararlanabilmeleri ve mesleki girişimcilik farkındalıklarının artırılması sağlanacaktır.									
<b>Maliyet Tahmini</b>	₺20.500,00									
<b>Tespitler</b>	Öğrencilerin üniversite sınav puanlarının düşük olması Yüksek öğretime geçişlerde ve yönlendirmede öğrencilerin yeterli bilgiye sahip olmamaları Öğrencilerin çoğunluğunun yüksek öğretimi düşünmemeleri ve üniversite mezunlarını işsizlik oranının yüksek olması									
<b>İhtiyaçlar</b>	Öğrencilerin bilgi sahibi olması noktasında daha fazla yönlendirme çalışmalarının yapılması Üniversiteye hazırlık kurslarının açılması									

<b>Tema</b>	<b>KURUMSAL KAPASİTE</b>									
<b>Okul Türü</b>	<b>Mesleki ve Teknik Anadolu Lisesi</b>									
<b>Amaç 3</b>	A 3 Eğitim ve öğretim faaliyetlerinin daha nitelikli olarak verilebilmesi için okulumuzun kurumsal kapasitesi güçlendirilecektir									
<b>Hedef 3.1</b>	H 3.1 Eğitim kalitesinin artırılmasına yönelik çalışanların mesleki gelişimleri desteklenecektir.									
<b>Performans Göstergeleri</b>	<b>Hedefe Etkisi (%)</b>	<b>Plan Dönemi Başlangıç Değeri</b>	<b>2024</b>	<b>2025</b>	<b>2026</b>	<b>2027</b>	<b>2028</b>	<b>İzleme Sıklığı</b>	<b>Rapor Sıklığı</b>	
PG 3.1.1 Uzaktan veya yüz yüze hizmet içi eğitime katılan yönetici ve öğretmen oranı (%)	20	90	93	95	98	99	100	6 Ay	Yıllık	
PG 3.1.2 Öğretim yılında öğretmen başına düşen ortalama hizmet içi faaliyet sayısı	20	2	3	4	5	6	6	6 Ay	Yıllık	
PG 3.1.3 Öğretmenlerin mesleki gelişimleri için yapılan faaliyet sayısı	20	4	4	4	4	4	4	6 Ay	Yıllık	
PG 3.1.4 Çalışanların motivasyonunu arttırmaya yönelik yapılan faaliyetlerin sayısı	20	1	2	3	3	4	4	6 Ay	Yıllık	
PG 3.1.5 Öğretmen ve çalışanlarının Okuldan memnuniyet oranı (%)	20	75	80	85	90	95	100	6 Ay	Yıllık	
<b>Koordinatör Birim</b>	Okul İdaresi									
<b>İşbirliği Yapılacak Birimler</b>	Sorumlu idareciler, öğretmenler									
<b>Stratejiler</b>	S 3.1.1 Okul yöneticilerinin ve öğretmenlerin mesleki gelişim ihtiyaçları tespit edilerek bu ihtiyaçları gidermeye yönelik bir mesleki gelişim planı hazırlanacaktır.									
	S 3.1.2 Okul yöneticileri ve öğretmenlerin hizmet içi eğitimlere katılmaları teşvik edilecektir.									
	S 3.1.3 Öğretmenlerin Mesleki çalışma dönemlerinde ve ihtiyaç duyulan zamanlarda mesleki gelişimlerine yönelik kurumsal çalışmalar yapılacaktır.									
	S 3.1.4 Okul personelinin motivasyon, iş doyum ve kurumsal bağlılık düzeylerini artıracak etkinlikler ve çalışmalar yapılacaktır.									
<b>Maliyet Tahmini</b>	₺20.000,00									
<b>Tespitler</b>	Yöneticilerin ve öğretmenlerin teknolojik aletlerin kullanımının yeterli seviyede olmaması Kurum personeli arasında birlik beraberliği artıracak kaynaştırmayı sağlayacak etkinliğin sayısının az olması									
<b>İhtiyaçlar</b>	Gerek merkezi gerekse okulda yapılan hizmet içi eğitimler Personel katılımı ile geziler düzenlenmesi ve sosyal etkinlikler yapılması									

<b>Tema</b>	<b>KURUMSAL KAPASİTE</b>									
<b>Okul Türü</b>	<b>Mesleki ve Teknik Anadolu Lisesi</b>									
<b>Amaç 3</b>	A 3 Eğitim ve öğretim faaliyetlerinin daha nitelikli olarak verilebilmesi için okulumuzun kurumsal kapasitesi güçlendirilecektir									
<b>Hedef 3.2</b>	H 3.2 Eğitim kalitesinin artırılmasına yönelik okulun fiziki kapasitesi artırılabacaktır.									
<b>Performans Göstergel</b>	<b>Hedef Etkisi (%)</b>	<b>Plan Dönemi Başlangıç Değeri</b>	<b>2024</b>	<b>2025</b>	<b>2026</b>	<b>2027</b>	<b>2028</b>	<b>İzleme Sıklığı</b>	<b>Rapor Sıklığı</b>	
<b>PG 3.2.1 Derslik başına düşen öğrenci sayısı PG</b>	25	15	17	18	20	20	22	6 Ay	Yıllık	
<b>3.2.2 Okul güvenliğinin yeterlilik durumu (1=Yeterli, 0=Yetersiz)</b>	25	0	1	1	1	1	1	6 Ay	Yıllık	
<b>PG 3.2.3 Okulun "Beyaz Bayrak" sertifikası durumu (1=Var, 0=Yok)</b>	25	1	1	1	1	1	1	6 Ay	Yıllık	
<b>PG 3.2.4 Okulun Fiziki Kapasitesi (Sınıf, Salon, Bahçe, Atölye vb.) (1=Yeterli, 0=Yetersiz)</b>	25	1	1	1	1	1	1	6 Ay	Yıllık	
<b>Koordinatör</b>	Okul İdaresi									
<b>Birim İşbirliği</b>	Sorumlu idareciler, öğretmenler									
<b>Yapılacak Birimler</b>	S 3.2.1 Dersliklerde öğrenci sayısı makul seviyelerde tutulacaktır.									
<b>Stratejiler</b>	S 3.2.2 Okulun dış ortam ve iç çevre güvenlik tedbirleri alınarak güvenli okul ortamı sağlanacaktır.									
	S 3.2.3 Okul ortamının temizliğine özen gösterilecek, hijyenik ortam oluşturulacak ve sürekliliği sağlanacaktır.									
	S 3.2.4 Okulun Bina, birim, bahçe, Tuvalet, salon, sınıfların düzeni vb. alanların sürekli iyileştirilmesi sağlanacaktır.									
<b>Maliyet Tahmini</b>	₺30.000,00									
	Alanların laboratuvarlarında bulunan bilgisayarların yetersiz olması ve güncel teknolojiye sahip olmaması									
	Okul güvenliğinin yeterli düzeyde olmaması									
	Sınıflardaki öğrenci sıralarının eski ve yetersiz olması									
	Okulun fiziki imkanlarının yetersiz olması									
<b>Tespitler</b>	Laboratuvarda bulunan bilgisayarların ve donanımın güncel teknoloji ile yenilenmesi									
	Okul girişine güvenlik elemanı uygulaması									
	Sınıflardaki öğrenci sıralarının yenilenmesi									
	Okulumuzun tuvaletlerinin elden geçerek yenilenmesi									

#### 4.5. Maliyetlendirme

2024 -2028 stratejik planı hedeflerin, performans göstergelerinin gerçekleşmesine yönelik yapılacak faaliyetler göz önünde bulundurularak hedefe ve amaca ilişkin tahmini maliyet hesaplanmıştır.

Tablo 32 Tahmini Maliyet Tablosu

Maaliyet	2024	2025	2026	2027	2028	Toplam Maliyet
Amaç 1	₺2.000,00	₺4.000,00	₺4.000,00	₺5.000,00	₺5.000,00	₺20.000,00
Hedef 1.1	₺2.000,00	₺4.000,00	₺5.000,00	₺5.000,00	₺5.000,00	
Amaç 2	₺10.000,00	₺14.000,00	₺20.000,00	₺26.000,00	₺32.000,00	₺96.000,00
Hedef 2.1	₺2.500,00	₺3.500,00	₺5.000,00	₺6.500,00	₺8.000,00	
Hedef 2.2	₺2.500,00	₺3.000,00	₺5.000,00	₺6.500,00	₺8.000,00	
Hedef 2.3	₺2.500,00	₺3.500,00	₺4.500,00	₺6.500,00	₺8.000,00	
Hedef 2.4	₺2.500,00	₺3.000,00	₺4.000,00	₺5.000,00	₺6.000,00	
Amaç 3	₺5.000,00	₺7.000,00	₺10.000,00	₺12.500,00	₺15.500,00	₺50.000,00
Hedef 3.1	₺2.500,00	₺3.500,00	₺4.000,00	₺5.000,00	₺5.000,00	
Hedef 3.2	₺2.500,00	₺3.500,00	₺6.000,00	₺7.500,00	₺10.500,00	
Genel Yönetim Giderleri	₺25.000,00	₺35.000,00	₺50.000,00	₺65.000,00	₺80.000,00	₺255.000,00
<b>TOPLAM</b>	₺42.500,00	₺59.500,00	₺85.000,00	₺110.500,00	₺136.000,00	₺421.000,00

#### 5. İZLEME VE DEĞERLENDİRME

İzleme, stratejik plan uygulamasının sistematik olarak takip edilmesi ve raporlanmasıdır. Değerlendirme ise, uygulama sonuçlarının amaç ve hedeflere kıyasla ölçülmesi ve söz konusu amaç ve hedeflerin tutarlılık ve uygunluğunun analizidir.

Plan dönemi içerisinde ve her öğretim yılı sonunda okulumuzun stratejik planı uyarınca yürütülen faaliyetlerimizi, önceden belirttiğimiz performans göstergelerine göre hedef ve gerçekleşme durumu ile varsa meydana gelen sapmaların nedenlerini açıkladığımız, okulumuz hakkında genel ve mali bilgileri içeren izleme ve değerlendirme raporu hazırlanacaktır. Faaliyet raporları 6 aylık ve yıllık olarak hazırlanacaktır.

## 6. Tablo/Şekil/Grafikler/Ekler

Tablo 1 Strateji Geliştirme Kurulu ve Stratejik Plan Ekibi Tablosu .....	10
Tablo 2 Üst Politika Belgeleri Analizi Tablosu .....	15
Tablo 3 Faaliyet Alanlar/Ürün ve Hizmetler Tablosu.....	17
Tablo 4 Çalışanların Görev Dağılımı.....	21
Tablo 5 İdari Personelin Hizmet Süresine İlişkin Bilgiler .....	22
Tablo 6 Okul/Kurumda Oluşan Yönetici Sirkülasyonu Oranı.....	22
Tablo 7 İdari Personelin Katıldığı Hizmet İçi Programları .....	22
Tablo 8 Öğretmenlerin Hizmet Süreleri (Yıl İtibarıyla).....	23
Tablo 9 Kurumda Gerçekleşen Öğretmen Sirkülasyonunun Oranı .....	23
Tablo 10 Okul/kurum Rehberlik Hizmetleri .....	24
Tablo 11 Fiziki Mekân Durumu .....	24
Tablo 12 Teknolojik Araç-Gereç Durumu .....	25
Tablo 13 Kaynak Tablosu .....	25
Tablo 14 Harcama Kalemleri .....	25
Tablo 15 Gelir-Gider Tablosu .....	26
Tablo 16 Öğrenci Sayıları.....	26
Tablo 17 Öğrenci Ödül Sayıları .....	26
Tablo 18 Öğrenci Disiplin Ceza Sayıları.....	26
Tablo 19 Öğrenci Sınıf Geçme Verileri.....	27
Tablo 20 Okul Faaliyetlerine Katılım Sayıları.....	27
Tablo 21 Öğrenci Devamsızlık Durumları ve Sosyal Kulüplere Katılan Öğrenci Sayıları .....	27
Tablo 22 PESTLE Analiz Tablosu.....	28
Tablo 23 Güçlü Yönlerimiz.....	31
Tablo 24 Zayıf Yönlerimiz.....	32
Tablo 25 Fırsatlar.....	33
Tablo 26 Tehditler .....	33
Tablo 27 Tespit ve İhtiyaçları Belirlenmesi .....	34
Tablo 28 Amaçlar Şablonu .....	36
Tablo 29 Hedefler Şablonu .....	36
Tablo 30 Performans Göstergeleri Şablonu .....	37
Tablo 31 Stratejiler .....	38
Tablo 32 Tahmini Maliyet Tablosu .....	45